



## **Relatório de Atividades e Contas 2011**

## Índice de Conteúdos

I- MENSAGEM DA DIREÇÃO .....	4
II- BREVE CARATERIZAÇÃO DO CCMAR .....	5
III- ORGANIZAÇÃO FUNCIONAL .....	5
IV- DIVULGAÇÃO .....	8
V- PRODUÇÃO CIENTÍFICA .....	10
VI- RECURSOS HUMANOS.....	19
VII- RECEITAS .....	21
VIII- DESPESAS .....	23
X- ORÇAMENTO LA 2012 .....	25
XI- BALANÇO .....	26
XII- DEMONSTRAÇÃO DE RESULTADOS .....	28
XIII- ANEXO AO BALANÇO E DEMONSTRAÇÃO DE RESULTADOS .....	30
XIV- CERTIFICAÇÃO DE CONTAS.....	35
XV- PARECER DO CONSELHO FISCAL.....	37
XVI- ANEXOS .....	38
XVII- FICHA TÉCNICA .....	41

## Índice de Figuras

Figura 1- Organigrama do CCMar.....	5
-------------------------------------	---

## Índice de Tabelas

Tabela 1- Grupos de Investigação .....	6
Tabela 2- Resumo do Tipo de Bolsa de Investigação discriminado por Género.....	19
Tabela 3- Resumo do Número de Bolsas por Fonte de Financiamento .....	19
Tabela 4- Resumo das Ações de Formação Executadas em 2011 .....	20
Tabela 5- Receitas de 2011 por Fonte de Financiamento .....	21
Tabela 6- Tipologia das Receitas Próprias de 2011 .	21
Tabela 7- Lista de Eventos Organizados pelo CCMar em 2011 (Não Gratuitos).....	22
Tabela 8- Despesas de 2011 por Fonte de Financiamento .....	23
Tabela 9- Despesa de 2011 por Rubricas.....	23
Tabela 10- Listagem de Projetos em Curso a 31/12/2011.....	24
Tabela 11- Balanço (ATIVO) de 2011 .....	26
Tabela 12- Merchandising CCMar.....	27
Tabela 13- Balanço (CAPITAL PRÓPRIO + PASSIVO) de 2011.....	27
Tabela 14- Demonstração de Resultados de 2011...	28

## Índice de Gráficos

Gráfico 1- Evolução do número de artigos publicados em revistas internacionais e do impacto médio dos artigos.....	10
--	----



## **I- MENSAGEM DA DIREÇÃO**

---

Com este relatório termina este ciclo de Direcção, num contexto nacional e internacional de agravamento económico, que inevitavelmente se repercute na actividade de investigação. No entanto o CCMar tem conseguido manter e nalguns casos melhorado os indicadores de actividade científica, como o atesta o presente relatório.

Poder-se-á dizer que 2011 foi o ano de consolidação do reconhecimento internacional do CCMar como infraestrutura para investigação científica. Só através do projecto Assemble as visitas para utilização da infraestrutura totalizaram mais de 400 dias, um número que está ao nível das estações de biologia marinha clássicas, como Roscoff, Nápoles ou Kristineberg. Acrescem ainda mais cerca de 1/3 de dias de visitas no âmbito das colaborações já existentes. Esta aposta deverá ter repercussões positivas também ao nível de futura angariação de fundos europeus com o desenvolvimento e alargamento de parcerias.

O financiamento entra agora num período agudo, com um decréscimo da aprovação de novos projectos nacionais da ordem dos 60% relativamente ao habitual. Este é também um período de transição de programa quadro europeu de investigação que criará um quase vazio de financiamento de aproximadamente 2 anos.

No entanto, o impacto da redução de fundos não se sentiu ainda no número de publicações que se tem mantido a um nível razoável, se bem que em jornais de com impacto superior.

No campo da interacção com empresas, será de realçar a realização de workshops vocacionados para a apresentação de tecnologias facilitadoras a empresas regionais. Os resultados deixam antever um potencial de intervenção com possível impacto na economia. A profissionalização da Central de Serviços e Tecnologias deverá potenciar este tipo de intervenção.

Pela primeira vez, embora já muito em cima do início do ano lectivo, foi autorizado ao CCMar levar a cabo a organização do Mestrado de Aquacultura e Pescas da Faculdade de Ciências e Tecnologia da Universidade do Algarve, podendo-se concluir que foi uma operação

bem sucedida e deixando antever a possibilidade deste voltar a ser um curso marcadamente internacional. Foram também realizados com muita procura, pequenos cursos e workshops, realizações que se pretende venham a ser mais frequentes.

O CCMar continuou a manifestar dinamismo nas actividades de comunicação e divulgação científica procurando-se progressivamente integrar actividades no âmbito de projectos de investigação em conjugação com as escolas e centros de Ciência Viva do Algarve.

Em suma, foi um ano globalmente positivo, se bem que continuem a existir factores de contexto inibidores a maior dinamismo.

## II- BREVE CARATERIZAÇÃO DO CCMAR

O CCMar, com sede na Universidade do Algarve, assumiu em 2002 o estatuto de associação privada sem fins lucrativos, integrando ainda o CIMar Laboratório Associado, juntamente com o CIIMar (Centro Interdisciplinar de Investigação Marinha e Ambiental), localizado na Universidade do Porto. Juntos, os dois Centros formam a maior unidade de investigação do país na área das Ciências do Mar.

Aquando da sua constituição, foram constituídos como seus fins:

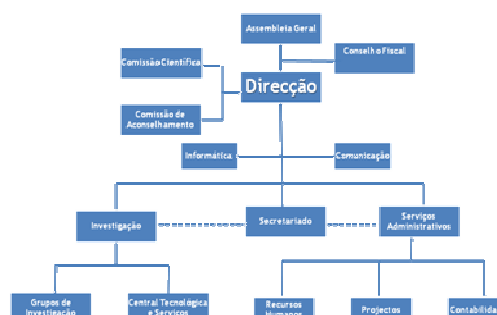
- A investigação científica fundamental no campo das Ciências do Mar necessária à aquisição de conhecimentos básicos que abram novas perspectivas à investigação aplicada,
- A Investigação aplicada e o desenvolvimento experimental com vista à inovação tecnológica, ao aperfeiçoamento de técnicas já conhecidas ou a facilitar a transferência de tecnologia, no âmbito das Ciências do Mar,
- A formação, pela investigação, de pessoal científico, técnico e técnico auxiliar destinado ao setor produtivo nas áreas em que desenvolve as suas atividades,
- A prestação de serviços na áreas aludidas nas alíneas anteriores, a cooperação com empresas e instituições científicas em áreas relacionadas com as Ciências do Mar, nos vários domínios de competência técnica das suas oficinas e laboratórios,
- A publicação dos resultados da investigação a que se dedica desde que os mesmos não exijam confidencialidade,
- A apresentação de pedidos de patentes relativamente aos resultados originais a que chegue e que mereçam ser protegidos,
- A promoção da cultura científica para as escolas e para os cidadãos em geral.

As suas atividades de investigação têm vindo a ser maioritariamente suportadas por projetos financiados por fundos públicos.

## III- ORGANIZAÇÃO FUNCIONAL

A estrutura orgânica do CCMar tem sofrido algumas alterações ao longo do tempo, em resposta às novas necessidades funcionais registadas com o evoluir da sua atividade científica e administrativa. Esta estrutura apresentava no final do exercício em análise a seguinte composição:

Figura 1- Organigrama do CCMar



### Órgãos Sociais

A Assembleia Geral é composta pelos seguintes sócios fundadores:

- Professor Doutor João Carlos Serafim Varela, na qualidade de Presidente da mesa (investigador responsável do grupo de investigação Biotecnologia Marinha e docente da Universidade do Algarve),
- Doutor Jorge Manuel Santos Gonçalves, na qualidade de secretário da mesa (investigador do grupo de investigação Pescas, Biodiversidade e Conservação),
- Professor Doutor João Guerreiro (Reitor da Universidade do Algarve),
- Professor Doutor Adelino Canário (presidente da Direção, investigador responsável do grupo de investigação Endocrinologia Comparativa e Molecular e docente da Universidade do Algarve),
- Professora Doutora Maria Margarida Castro (vogal da Direção e docente da Universidade do Algarve),
- Professora Doutora Maria Teresa Dinis (investigadora responsável do Aquagroup),
- Professora Doutora Deborah Mary Power (investigadora responsável do grupo de investigação

Endocrinologia Comparativa e Molecular e docente da Universidade do Algarve),

- Professor Doutor Karim Erzini (investigador responsável do grupo de investigação Pescas, Biodiversidade e Conservação e docente da Universidade do Algarve),
- Professora Doutora Leonor Quintais Cancela (investigadora responsável do grupo de investigação Biologia Molecular de Organismos Marinhos e docente da Universidade do Algarve),
- Doutor Luís Eugénio Castanheira da Conceição (investigador do grupo de investigação Aquagroup),
- Professora Doutora Margarida Lurdes Jesus Bastos Cristo (investigadora no grupo de investigação Pescas, Biodiversidade e Conservação e docente da Universidade do Algarve),
- Doutor Pedro Miguel Leal Rodrigues (investigador no grupo de investigação Aquagroup e docente da Universidade do Algarve),
- Professor Doutor Rui Orlando Pimenta Santos (investigador responsável do grupo de investigação ALGAE e docente da Universidade do Algarve).

O Conselho Fiscal é composto pelo Dr. Miguel Galvão (Presidente e Revisor Oficial de Contas na empresa Isabel Paiva, Miguel Galvão & Associados, SROC) e pelas Professora Doutora Fernanda Matias (Vice-Reitora da Universidade do Algarve) e Professora Doutora Leonor Cancela (docente da da Universidade do Algarve) na qualidade de vogais.

Em 2011 a AG reuniu uma única vez para aprovação do relatório de atividades e contas de 2010.

A Direção é composta pelo Professor Doutor Adelino Canário, na qualidade de presidente, pelas Professora Doutora Maria Margarida Castro e Professora Doutora Maria de Lurdes Cristiano, na qualidade de vogais. Durante o ano de 2011, este órgão social reuniu por 6 vezes.

#### Departamentos de Apoio

Reportam diretamente à Direção 3 departamentos que igualmente canalizam apoio à restante estrutura funcional, nomeadamente, Comunicação, Informática e Secretariado. O departamento de Comunicação, composto por Andreia Pinto, pretende dar resposta à gestão das atividades de divulgação, enquanto que, com a contratação de Samuel Viana, o recém criado departamento de Informática tem como objetivo a criação e administração de bases de dados,

manutenção e operação da infra-estrutura e rede informática, programação, web design e outras tarefas no âmbito da sua área de formação. Por fim, o Secretariado, representado por Liliane Leman, trata do expediente geral do centro e apoio à Direção.

#### Grupos de Investigação

O CCMar encontra-se estruturado pelos seguintes grupos de investigação:

**Tabela 1- Grupos de Investigação**

Designação		Acrónimo	Investigador Responsável
Bioquímica Celular e Inorgânica	<i>Cellular and Inorganic Biochemistry</i>	CIB	Aureliano Alves
Aquacultura	<i>Aquaculture Research Group</i>	Aquagroup	Maria Teresa Dinis
Biofísica	<i>Biophysics</i>	BP	Leonor Cruzeiro
Biogeografia, Ecologia e Evolução	<i>Biogeography, Ecology and Evolution</i>	BEE	Ester Serrão e Rita Castilho
Biologia Molecular de Organismos Marinhos	<i>Molecular Biology of Marine Organisms</i>	EDGE	Leonor Cancela
Biologia Pesqueira e Hidrobiologia	<i>Fisheries Biology and Hydroecology Research Group</i>	FBHRG	Pedro Andrade
Biotecnologia Marinha	<i>Marine Biotechnology</i>	MarBiotech	João Varela
Ecologia e Restauração de Habitats Costeiros e Estuarinos	<i>Ecology and Restoration of Estuarine and Coastal Habitats</i>	ECOREACH	Luís Chicharro e Alexandra Chicharro
Ecologia e Evolução Microbianas	<i>Microbial Ecology and Evolution</i>	MEE	Rodrigo Costa
Endocrinologia Comparativa e Molecular	<i>Comparative Molecular Endocrinology</i>	CME	Adelino Canário e Deborah Power
Grupo de Investigação de Ecologia e Plantas Marinhas	<i>Marine Plant Ecology Research Group</i>	ALGAE	Rui Santos

Grupo de Síntese e reactividade orgânica	<i>Group of Synthesis and Organic Reactivity</i>	-	Maria de Lurdes Cristiano
Pescas, Biodiversidade e Conservação	<i>Fisheries, Biodiversity and Conservation</i>	FBC	Karim Erzini
Sistemática de Plantas e Bioinformática	<i>Plant Systematics and Bioinformatics</i>	PSB	Cymon Cox
Tecnologias Ambientais	<i>Environmental Technologies</i>	-	Maria Clara Costa
Dinâmica Costeira e dos Oceanos	<i>Coastal and Ocean Dynamic</i>	COD	Paulo Relvas

### **Central de Tecnologia e Serviços**

A Central de Tecnologia e Serviços (CTS), ainda em estruturação, pretende oferecer soluções individualizadas para capacidades diferentes, assegurando o suporte técnico, utilizadores de estruturas de formação, desenvolvimento de novas ferramentas e metodologias para soluções inovadoras (governamentais e empresas). Os seus utilizadores finais incluem não só biólogos marinhos ou funcionários mas também investigadores de outros centros de investigação, universidades, agências governamentais e não-governamentais, PME e indústria, que queiram aplicar abordagens de biologia molecular e genómica a disciplinas através da biologia e ciências ambientais. A CTS será composta por especialistas em tecnologias que se focam inteiramente na prestação de serviços, com uma equipa multidisciplinar que presta um conjunto de serviços e meios técnicos altamente especializados, com o principal objectivo de satisfazer as necessidades das universidades, laboratórios e outros centros, organizações e corporações, públicas ou privadas. Cada serviço será realizado pelo Responsável da Instalação, cujas funções passam pelas operações do dia-a-dia e assegurar a total satisfação do utilizador/cliente. Deverá ser dada especial atenção à qualidade dos serviços prestados, com rápidos tempos de resposta aos pedidos dos utilizadores/clientes, preços acessíveis e a total integração da CTS nos objectivos científicos do CCMar.

A CTS será composta pelos seguintes elementos:

#### **Direcção**

- Direcção do CCMar

#### **Coordenação**

- Adelino Canário

- Ana Amaral

#### **Suporte Técnico**

##### ***Instalações, Plataformas, Técnicas e Análises***

- Marta Bernardo (Biologia Molecular)
- Vera Gomes (Química)
- Ana Amaral (Ambiente, Gestão de Recursos e Consultoria)
- João Reis (Ramallete)

#### **Centro de Mergulho Científico**

- Diogo Paulo

#### **Secretariado**

- Liliane Leman

#### **Contabilidade**

- Cristina Inácio

### **Serviços administrativos**

Estes serviços incorporam uma secção recentemente criada de Recursos Humanos, composta por Rita Pereira, e outras duas secções, nomeadamente, de Projetos e Contabilidade, compostas por Cristina Inácio, Jimmy James, Marcos Granja, Pedro Cláudio e Tânia Guerreiro. Denota-se uma forte sinergia entre estas duas últimas secções, dado que muitas das matérias administrativas carecem de uma intervenção conjunta e colaborativa. A secção de Recursos Humanos lida com a gestão de pessoal nos domínios de contratação, formação e informação sobre as movimentações registadas no seu âmbito. Por seu lado, às secções de Projetos e Contabilidade conferem-se as tarefas relacionadas com a gestão contabilística e financeira de que carece a carteira de financiamentos obtidos pelo CCMar, independentemente da sua origem.

## IV- DIVULGAÇÃO

Em 2011, o CCMar manteve todas as atividades de divulgação para as escolas e público em geral, aumentando significativamente as atividades internas para outros cientistas e investigadores.

O número de cursos e workshops organizados para a comunidade científica aumentou, beneficiando da integração do Centro em redes europeias, que também nos permitiram acolher investigadores estrangeiros e aumentar consideravelmente o número de seminários realizados.

O CCMar também reforçou o contacto com a indústria, promovendo workshops para empresários e recebendo a visita de seis empresas, de diversas áreas, desde a aquicultura, a genómica, a farmacêutica, a empresas de serviços ambientais e agrícolas e também de turismo ecológico.

### **Divulgação e atividades para as escolas**

O CCMar apoia uma política de divulgação científica bastante alargada, de modo a abarcar todos os níveis escolares. Assim, a fim de desenvolver atividades para os alunos, além do "Cientista vai à escola" tentamos em 2011 desenvolver um programa contínuo com as escolas, promovendo saídas de campo guiadas e também estágios de Verão (em colaboração com a CCVIVA – Agência Nacional para a Cultura Científica e Tecnológica). Em 2011, o CCMar foi visitado por mais de 200 alunos, de todos os níveis de escolaridade e provenientes de escolas de todo o país. Na região algarvia, os nossos investigadores proferiram 14 palestras durante todo o ano. Em colaboração com as escolas locais foram realizadas duas saídas de campo, envolvendo mais de 100 alunos. Biodiversidade e questões ecológicas foram o tema principal destas atividades.

Durante a semana nacional da Ciência e Tecnologia, promovemos uma exposição na Biblioteca Municipal de Faro, acompanhada de um dia inteiro de atividades interativas, onde se pedia aos visitantes que tentassem eles próprios fazer as várias experiências. Esta ação foi seguida permanentemente pelos nossos investigadores, que ao mesmo tempo explicavam a base teórica e contextual das experiências (22-27 Novembro).

As atividades desenvolvidas nas escolas também foram complementadas por exposições e seminários

públicos, explicando os objetivos e a importância de alguns de nossos projetos científicos, como foi o caso do "Biomares" e "ADOpte uma pradaria marinha". A estreita colaboração com a Ciência Viva (especialmente "Ciência Viva do Algarve" Faro e "CCVIVA de Tavira") possibilitou-nos o desenvolvimento de algumas atividades durante o Verão ("Ciência Viva no Verão"), que incluíram saídas de campo guiadas, análise e monitorização da qualidade da água na Ria Formosa, ações de *birdwatching* e *snorkeling*.

Também recebemos, durante o Verão, 6 alunos para estágios de duas semanas. Nestes estágios (Ocupação Científica de Jovens – OCJ), os alunos são integrados nas equipas científicas e tentam colocar uma hipótese e desenvolver todo o trabalho necessário com o intuito de a confirmar ou refutar. O principal objetivo é explicar o método científico, procedimentos e também ensinar algumas das capacidades técnicas necessárias para trabalhar num laboratório.

Em 2011, o CCMar iniciou um programa de mobilidade de estudantes do ensino superior, em colaboração com a Universidade de Amsterdão. Durante quase duas semanas, recebemos 20 alunos que desenvolveram o seu trabalho nos laboratórios do Centro e estação do Ramalhete, acompanhados por alguns dos nossos investigadores.

### **Seminários, Encontros e Conferências**

Beneficiando de envolvimento e integração em algumas redes europeias, particularmente a rede Assemble, o CCMar acolheu alguns investigadores que proferiram palestras e seminários. O programa de seminários do CCMar tornou-se ainda mais regular e em 2011 registámos a realização de 50 seminários, distribuídos por todo o ano (incluindo alguns no Verão). Recebemos 36 investigadores estrangeiros, 12 deles no âmbito do Assemble.

Desempenhando um papel relevante em alguns dos projetos nos quais o CCMar está envolvido, o Centro tornou-se igualmente responsável pela organização de reuniões e conferências científicas, a nível europeu e mundial (em alguns casos), tais como:

**POEM – Plano de Ordenamento do Espaço Marítimo – Sessão Pública – 21 – Fevereiro (30 participantes);**



**SKELETAL - Second International Workshop on Interdisciplinary Approaches in Fish Skeletal Biology** - 26-28 Abril 2011 (81 participantes);

**Mesh Atlantic** - 20-22 Junho 2011 (100 participantes);

**European Science Foundation** - ESF Meeting – 15-16 Setembro 2011 (28 participantes);

**Mars Meeting** - 5-7 Dezembro 2011 (30 participantes).

#### Workshops e Cursos

Registou-se um aumento do número de workshops e cursos durante o ano de 2011, com a experiência que temos vindo a ter nestes eventos, a organização dos mesmos melhorou também significativamente. No ano em análise, organizaram-se 10 Workshops, cursos pagos e congressos, envolvendo um total de cerca de 180 participantes.

A integração em rede Sharebiotech também ajuda no fortalecimento dos contactos entre o Centro e a indústria, promovendo alguns workshops focados em dois “targets” específicos: 1) atividades económicas relacionadas com a Ria Formosa, como mariscadores, produtores de sal, turismo ecológico; 2) empresas relacionadas com a qualidade do ar e da água).

**Curso em bases de dados e gestão bibliográfica** – 24 - 28 Janeiro (12 participantes);

**SOLE Workshop**, Faro, Portugal, 5-7 Abril, 2011 (80 participantes);

**Workshop on Use of Marine Natural products for the treatment of neurological disorders, cancer and diabetes** - 20 Junho 2011 – entrada livre (cerca de 20 participantes);

**Three days Proteomics course: from 2DE to protein identification by mass spectrometry** - 6-8 Julho 2011 (10 participantes);

**Practical Ecological modelling and analysis for coastal and marine management** – 11- 13 Julho 2011 (35 participantes);

**Workshop Biotecnologia e o Mar** – Soluções para problemas do Séc. XXI - 12 Julho 2011 (10 empresários);

**Living in a colony: an introduction to the Bryozoa, Seminar with Bjorn Berning** – 13 Julho 2011 – entrada livre (cerca de 20 participantes);

**Three days course on strategies for recombinant protein production** – 13 - 15 Julho 2011 (10 participantes);

**Bioactive Water Borne Chemicals- Pheromones and Welfare Indicators in Fish** – 15-17 Setembro 2011 (30 participantes);

**Workshop Biotecnologia: Qualidade da água e Qualidade do Ar** - 18 Novembro – (14 empresários).

#### Sociedade e Mídia

O CCMar definiu também a sociedade e o público em geral, como dois públicos-alvo, esforçando-se por envolver a comunidade nas nossas atividades. Um dos principais objetivos que este envolvimento da sociedade tem é explicar o impacto e os benefícios que a investigação científica produzida no Centro pode trazer para a vida das pessoas. Essa é uma das razões pelas quais o CCMar participa ativamente em feiras, exposições e conferências para o público em geral.

Um dos mais importantes eventos, no âmbito destas ações, é a "Noite dos Investigadores", que é uma exposição anual num centro comercial local, onde o CCMar tem uma grande oportunidade de contactar diretamente com o público e expôr nosso trabalho. Na última edição deste evento recebemos cerca de 7.500 visitantes.

**Fórum Mar 2011** - 16-19 Junho 2011 - Porto (Exponor) – O CCMar foi representado num stand de 9 metros quadrados, promovendo a nossa investigação e *spin-offs*. Este evento foi bastante útil para agilizar e fomentar o contacto direto com o tecido empresarial.

**Realização de imagens animadas em Ciências** – 17 Setembro 2011 – Faro – Seminário e Workshop – de uma tarde (organizado pelo CCMar).

**Noite dos investigadores 2011** (European Researchers Night) - 23 Setembro - Olhão – Mais de 900 estudantes visitaram o evento, provenientes de Tavira, Olhão, Faro, Portimão e Lagos. Número total de visitantes: 7.500.

**Festival Birdwatching** – 30 Setembro – 2 Outubro – Sagres – O CCMar promoveu 2 palestras e ainda saídas de campo guiadas.

**Seminário Prof. José Pinto Peixoto. Ciclo da Água: do Oceano à nossa mesa** – 16 Novembro – Faro – entrada livre (organizado pelo CCMar em colaboração com a ARH).

**Mar Português (Encontro)** - 18 Novembro 2011 – Faro - O CCMar fez-se representar num stand, decorado com materiais promocionais acerca da nossa investigação científica. Este evento foi organizado pela Universidade do Algarve.

**Lisbon Atlantic Conference 2011** - 28-29 Novembro 2011 – Lisboa – O CCMar foi representado pela Professora Doutora Ester Serrão, que foi inclusivamente convidada para efetuar uma intervenção durante o evento.

Durante o ano de 2011, o CCMar fortaleceu as relações com os média, conseguindo obter uma maior visibilidade e aumentando o número de notícias que surgem na comunicação social sobre as nossas atividades.

O CCMar foi contactado não apenas pelos órgãos locais, mas igualmente nacionais e alguns internacionais, que estão cada vez mais atentos à investigação aqui produzida.

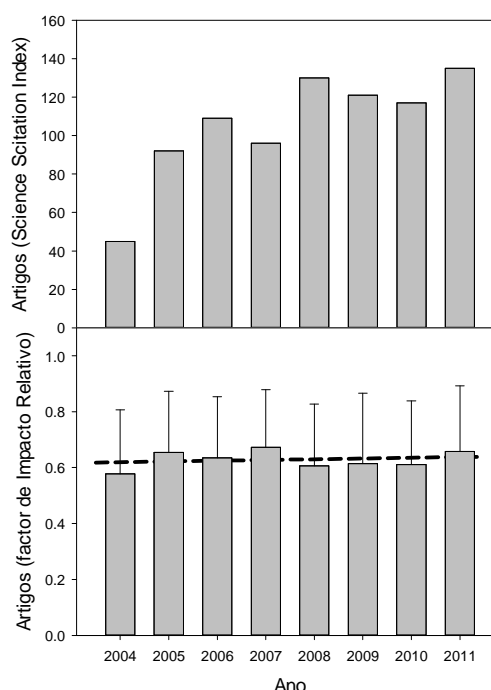
O reforço da comunicação e envio de press releases para a imprensa internacional, especialmente através da plataforma de “news delivery” AlphaGalileo, foram sem dúvida decisivos.

Reforçamos igualmente a nossa presença nos novos média, nomeadamente nas redes sociais como o Facebook e o Twitter.

## V- PRODUÇÃO CIENTÍFICA

O número de artigos científicos publicados pelo CCMar em 2011 (Gráfico 1) foi de 135 o que corresponde a cerca de 1.3 artigos por investigador, um valor algo inferior ao expectável. No entanto observa-se uma evolução positiva do impacto médio das revistas, com 57 (42%) dos artigos publicados em revistas do primeiro quartilho. Em 2009, 33 artigos (27%) foram publicadas neste grupo de revistas.

**Gráfico 1- Evolução do número de artigos publicados em revistas internacionais e do impacto médio dos artigos.**



### Artigos em revistas internacionais peer review

Afonso AS, Hazin FHV, Carvalho F, Pacheco JC, Hazin H, Kerstetter DW, Murie D, Burgess GH (2011) *Fishing gear modifications to reduce elasmobranch mortality in pelagic and bottom longline fisheries off Northeast Brazil. Fisheries Research* 108:336-343.

Agata K, Alasaad S, Almeida-Val VMF, Alvarez-Dios JA, Barbisan F, Beadell JS, Beltran JF, Benitez M, Bino G, Bleay C, Bloor P, Bohlmann J, Booth W, Boscari E, Caccone A, Campos T, Carvalho BM, Climaco GT, Clobert J, Congiu L, Cowger C, Dias G, Doadrio I, Farias IP, Ferrand N, Freitas PD, Fusco G, Galetti PM, Gallardo-Escarate C, Gaunt MW, Ocampo ZG, Goncalves H, Gonzalez EG, Haye P, Honnay O, Hyseni C, Jacquemyn H,

- Jowers MJ, Kakezawa A, Kawaguchi E, Keeling CI, Kwan YS, La Spina M, Lee WO, Lesniewska M, Li Y, Liu HX, Liu XL, Lopes S, Martinez P, Meeus S, Murray BW, Nunes AG, Okedi LM, Ouma JO, Pardo BG, Parks R, Paula-Silva MN, Pedraza-Lara C, Perera OP, Pino-Querido A, Richard M, Rossini BC, Samarasekera NG, Sanchez A, Sanchez JA, Santos CHD, Shinohara W, Soriguer RC, Sousa ACB, Sousa CFD, Stevens VM, Tejedo M, Valenzuela-Bustamante M, Van de Vliet MS, Vandepitte K, Vera M, Wandeler P, Wang WM, Won YJ, Yamashiro A, Yamashiro T, Zhu CC, Mol Ecology Resources Primer D (2011) Permanent Genetic Resources added to Molecular Ecology Resources Database 1 December 2010-31 January 2011. *Molecular Ecology Resources* 11:586-589.
- Aires T, Marba N, Cunha RL, Kendrick GA, Walker DI, Serrao EA, Duarte CM, Arnaud-Haond S (2011) Evolutionary history of the seagrass genus *Posidonia*. *Marine Ecology-Progress Series* 421:117-130.
- Albano SM, Miguel MG (2011) Biological activities of extracts of plants grown in Portugal. *Industrial Crops and Products* 33:338-343.
- Alberto F, Raimondi PT, Reed DC, Watson JR, Siegel DA, Mitarai S, Coelho N, Serrao EA (2011) Isolation by oceanographic distance explains genetic structure for *Macrocystis pyrifera* in the Santa Barbara Channel. *Molecular Ecology* 20:2543-2554.
- Alexandre A, Silva J, Bouma TJ, Santos R (2011) Inorganic nitrogen uptake kinetics and whole-plant nitrogen budget in the seagrass *Zostera noltii*. *Journal of Experimental Marine Biology and Ecology* 401:7-12.
- Alexandrino M, Macias F, Costa R, Gomes NCM, Canario AVM, Costa MC (2011) A bacterial consortium isolated from an Icelandic fumarole displays exceptionally high levels of sulfate reduction and metals resistance. *Journal of Hazardous Materials* 187:362-370.
- Alves Martins, D, Engrola, S, Morais, S, Bandarra, N, Coutinho, J, Yúfera, M, Conceição, LEC. 2011. Cortisol response to air exposure in *Solea senegalensis* post-larvae is affected by dietary arachidonic acid-to-eicosapentaenoic acid ratio. *Fish Physiology and Biochemistry* 37: 733-743.
- Andersson MA, Silva PIM, Steffensen JF, Hoglund E (2011) Effects of maternal stress coping style on offspring characteristics in rainbow trout (*Oncorhynchus mykiss*). *Hormones and Behavior* 60:699-705.
- Andrade CAP, Brazao IPG, Nogueira N, Ferreira MP, Dillinger T, Dinis MT, Narciso L (2011) Red porgy (*Pagrus pagrus*) larval feeding performance and behavior at the onset of exogenous feeding. *Journal of Experimental Marine Biology and Ecology* 407:377-381.
- Anibal J, Esteves E, Rocha C (2011) Seasonal variations in gross biochemical composition, percent edibility, and condition index of the clam *Ruditapes decussatus* cultivated in the Ria Formosa (South Portugal). *Journal of Shellfish Research* 30:17-23.
- Araujo R, Serrao EA, Sousa-Pinto I, Aberg P (2011) Phenotypic differentiation at southern limit borders: the case study of two furoid macroalgal species with different life-history traits. *Journal of Phycology* 47:451-462.
- Assunção, A, Martins, M, Silva, G, Lucas, H, Coelho, MR, Costa, MC. 2011. Bromate removal by anaerobic bacterial community: mechanism and phylogenetic characterization. *Journal of Hazardous Materials* 197: 237–243.
- Aureliano Recent perspectives into biochemistry of decavanadate, M. (2011) *World Journal of Biological Chemistry*, 2: 215-225.
- Barluenga M, Austerlitz F, Elzinga JA, Teixeira S, Goudet J, Bernasconi G (2011) Fine-scale spatial genetic structure and gene dispersal in *Silene latifolia*. *Heredity* 106:13-24.
- Barradas A, Alberto F, Engelen AH, Serrao EA (2011) Fast sporophyte replacement after removal suggests banks of latent microscopic stages of *Laminaria ochroleuca* (Phaeophyceae) in tide pools in northern Portugal. *Cahiers De Biologie Marine* 52:435-439.
- Batini C, Lopes J, Behar DM, Calafell F, Jorde LB, van der Veen L, Quintana-Murci L, Spedini G, Destro-Bisol G, Comas D (2011) Insights into the Demographic History of African Pygmies from Complete Mitochondrial Genomes. *Molecular Biology and Evolution* 28:1099-1110.
- Bayunova L, Semenkov T, Canario AVM, Gerasimov A, Barannikova I (2011) Free and conjugated androgen and progesterone levels in the serum of stellate sturgeon (*Acipenser stellatus* Pallas) males treated with female coelomic fluid. *Journal of Applied Ichthyology* 27:655-659.
- Beirão J, Cabrita E, Perez-Cerezales S, Martinez-Paramo S, Herraiz MP (2011) Effect of

- cryopreservation on fish sperm subpopulations. *Cryobiology* 62:22-31.
- Beirão J, Soares F, Herraez MP, Dinis MT, Cabrita E (2011) Changes in *Solea senegalensis* sperm quality throughout the year. *Animal Reproduction Science* 126:122-129.
- Bekmirzaev, G, Beltrão, J, Neves, MA, Costa, C. 2011. Climate changes effects on the potential capacity of salt removing species. *International Journal of Geology* 3(5): 79-85.
- Bevelander GS, Guerreiro PM, Spanings T, Flik G (2011) Differential expression of PTHR<sub>P</sub> and its receptor in pituitary gland and gills in estradiol-treated gilthead sea bream (*Sparus auratus*, L.). *General and Comparative Endocrinology* 173:199-204.
- Borrero-Perez GH, Gonzalez-Wanguemert M, Marcos C, Perez-Ruzafa A (2011) Phylogeography of the Atlanto-Mediterranean sea cucumber *Holothuria (Holothuria) mammata*: the combined effects of historical processes and current oceanographical pattern. *Molecular Ecology* 20:1964-1975.
- Boulton K, Massault C, Houston RD, de Koning DJ, Haley CS, Bovenhuis H, Batargias C, Canario AVM, Kotoulas G, Tsigenopoulos CS (2011) QTL affecting morphometric traits and stress response in the gilthead seabream (*Sparus aurata*). *Aquaculture* 319:58-66.
- Cabrita E, Ma S, Diogo P, Martinez-Paramo S, Sarasquete C, Dinis MT (2011) The influence of certain aminoacids and vitamins on post-thaw fish sperm motility, viability and DNA fragmentation. *Animal Reproduction Science* 125:189-195.
- Cabrita E, Soares F, Beirão J, Garcia-Lopez A, Martinez-Rodriguez G, Dinis MT (2011) Endocrine and milt response of Senegalese sole, *Solea senegalensis*, males maintained in captivity. *Theriogenology* 75:1-9.
- Cabrita, E, Ma, S, Diogo, P, Martínez-Páramo, S, Sarasquete, C, Dinis, MT. 2011. The influence of certain aminoacids and vitamins on post-thaw fish sperm motility, viability and DNA fragmentation. *Animal Reproduction Science* 125: 189-195.
- Caldwell IR, Correia M, Palma J, Vincent ACJ (2011) Advances in tagging syngnathids, with the effects of dummy tags on behaviour of *Hippocampus guttulatus*. *Journal of Fish Biology* 78:1769-1785.
- Cánovas F, de la Rúa P, Serrano J, Galian J (2011) Microsatellite variability reveals beekeeping influences on Iberian honeybee populations. *Apidologie* 42:235-251.
- Cánovas, F, Mota, CF, Ferreira-Costa, J, Serrão, EA, Coyer, JA, Olsen, JL, Pearson GA. 2011. Development and characterization of 35 single nucleotide polymorphism markers for the brown alga *Fucus vesiculosus* L. *European Journal of Phycology*, 46(4): 342-351..
- Cánovas, F, Mota, CF, Pearson, GA, Serrão, EA. 2011. Driving south: a multi-gene phylogeny of the Atlantic brown algal family Fucaceae resolves the relationships within the recently-diverged genus *Fucus*. *BMC Evolutionary Biology*, 11: 371.
- Cantu Ros, OG, Cruzeiro, L, Ebeling, W, Velarde, M.G. 2011. On the possibility of electric transport mediated by long living intrinsic localized soleron modes, *European Journal of Physics B* 80: 545-554.
- Cardoso JCR, Laiz-Carrión R, Louro B, Silva N, Canario AVM, Mancera JM, Power DM (2011) Divergence of duplicate POMC genes in gilthead sea bream *Sparus auratus*. *General and Comparative Endocrinology* 173:396-404.
- Carvalho ESM, Fuentes J, Power DM (2011) Integument structure and function in juvenile *Xenopus laevis* with disrupted thyroid balance. *General and Comparative Endocrinology* 174:301-308.
- Carvalho S, Constantino R, Pereira F, Ben-Hamadou R, Gaspar MB (2011) Relationship between razor clam fishing intensity and potential changes in associated benthic communities. *Journal of Shellfish Research* 30:309-323.
- Castanheira MF, Martins CIM, Engrola S, Conceicao LEC (2011) Daily oxygen consumption rhythms of Senegalese sole *solea senegalensis* (Kaup, 1858) juveniles. *Journal of Experimental Marine Biology and Ecology* 407:1-5.
- Coelho, R, Fernandez-Carvalho, J, Amorim, S & Santos, MN., 2011. Age and growth of the smooth hammerhead shark, *Sphyrna zygaena*, in the Eastern Equatorial Atlantic Ocean, using vertebral sections. *Aquatic Living Resources*, 24: 351-357.
- Correia AT, Pipa T, Goncalves JMS, Erzini K, Hamer PA (2011) Insights into population structure of *Diplodus vulgaris* along the SW Portuguese coast from otolith elemental signatures. *Fisheries Research* 111:82-91.
- Costas B, Aragao C, Ruiz-Jarabo I, Vargas-Chacoff L, Arjona FJ, Dinis MT, Mancera JM, Conceicao LEC (2011) Feed deprivation in Senegalese sole (*Solea senegalensis* Kaup, 1858) juveniles: effects on blood plasma metabolites and free amino acid

- levels. *Fish Physiology and Biochemistry* 37:495-504.
- Costas, B, Conceição, LEC, Aragão, C, Martos, JA, Ruiz-Jarabo, I, Mancera, JM, Afonso, A. 2011. Physiological responses of Senegalese sole (*Solea senegalensis* Kaup, 1858) after stress challenge: Effects on non-specific immune parameters, plasma free amino acids and energy metabolism. *Aquaculture* 316: 68-76.
- Costas, B, Conceição, LEC, Dias, J, Novoa, B, Figueras, A, Afonso, A. 2011. Dietary arginine and repeated handling increase disease resistance and modulate innate immune mechanisms of Senegalese sole (*Solea senegalensis* Kaup, 1858). *Fish & Shellfish Immunology* 31: 838-847.
- Coyer JA, Hoarau G, Costa JF, Hogerdijk B, Serrao EA, Billard E, Valero M, Pearson GA, Olsen JL (2011) Evolution and diversification within the intertidal brown macroalgae *Fucus spiralis*/F. *vesiculosus* species complex in the North Atlantic. *Molecular Phylogenetics and Evolution* 58:283-296.
- Coyer JA, Hoarau G, Pearson G, Mota C, Juterbock A, Alpermann T, John U, Olsen JL (2011) Genomic scans detect signatures of selection along a salinity gradient in populations of the intertidal seaweed *Fucus serratus* on a 12 km scale. *Marine Genomics* 4:41-49.
- Cruzeiro, L. 2011. The VES Hypothesis and Protein Misfolding, Discrete and Continuous Dynamical Systems Series S 4: 1033-1046.
- Cunha RL, Blanc F, Bonhomme F, Arnaud-Haond S (2011) Evolutionary Patterns in Pearl Oysters of the Genus *Pinctada* (Bivalvia: Pteriidae). *Marine Biotechnology* 13:181-192.
- Cunha RL, Lopes EP, Reis DM, Castilho R (2011) Genetic structure of *Brachidontes puniceus* populations in Cape Verde archipelago shows signature of expansion during the last glacial maximum. *Journal of Molluscan Studies* 77:175-181.
- Cunha RL, Verdu JR, Lobo JM, Zardoya R (2011) Ancient origin of endemic Iberian earth-boring dung beetles (Geotrupidae). *Molecular Phylogenetics and Evolution* 59:578-586.
- Custodio L, Escapa AL, Fernandes E, Fajardo A, Aligue R, Albericio F, Neng N, Nogueira JMF, Romano A (2011) Phytochemical Profile, Antioxidant and Cytotoxic Activities of the Carob Tree (*Ceratonia siliqua* L.) Germ Flour Extracts. *Plant Foods for Human Nutrition* 66:78-84.
- Custodio L, Fernandes E, Escapa AL, Fajardo A, Aligue R, Albericio F, Neng NR, Nogueira JMF, Romano A (2011) Antioxidant and Cytotoxic Activities of Carob Tree Fruit Pulps Are Strongly Influenced by Gender and Cultivar. *Journal of Agricultural and Food Chemistry* 59:7005-7012.
- de Sousa JT, Matias D, Joaquim S, Ben-Hamadou R, Leitao A (2011) Growth variation in bivalves: New insights into growth, physiology and somatic aneuploidy in the carpet shell *Ruditapes decussatus*. *Journal of Experimental Marine Biology and Ecology* 406:46-53.
- Einarsdottir IE, Power DM, Jonsson E, Björnsson BT (2011) Occurrence of ghrelin-producing cells, the ghrelin receptor and Na(+),K(+)-ATPase in tissues of Atlantic halibut (*Hippoglossus hippoglossus*) during early development. *Cell and Tissue Research* 344:481-498.
- Engelen AH, Henriques N, Monteiro C, Santos R (2011) Mesograzers prefer mostly native seaweeds over the invasive brown seaweed *Sargassum muticum*. *Hydrobiologia* 669:157-165.
- Engelen AH, Leveque L, Destombe C, Valer M (2011) Spatial and temporal patterns of recovery of low intertidal *Laminaria digitata* after experimental spring and autumn removal. *Cahiers De Biologie Marine* 52:441-453.
- Estêvão MD, Silva N, Redruello B, Costa R, Gregorio S, Canario AVM, Power DM (2011) Cellular morphology and markers of cartilage and bone in the marine teleost *Sparus auratus*. *Cell and Tissue Research* 343:619-635.
- Esteves AIS, Nicolai M, Humanes M, Goncalves J (2011) Sulfated Polysaccharides in Marine Sponges: Extraction Methods and Anti-HIV Activity. *Marine Drugs* 9:139-153.
- Faria AM, Chicharo MA, Goncalves EJ (2011) Effects of starvation on swimming performance and body condition of pre-settlement *Sparus aurata* larvae. *Aquatic Biology* 12:281-289.
- Faria AM, Muha T, Morote E, Chicharo MA (2011) Influence of starvation on the critical swimming behaviour of the Senegalese sole (*Solea senegalensis*) and its relationship with RNA/DNA ratios during ontogeny. *Scientia Marina* 75:87-94.
- Fernández-Carvalho, J, Coelho, R, Erzini, K & Santos, MN. (2011). Age and growth of the bigeye thresher shark, *Alopias superciliosus*, from the pelagic longline fisheries in the tropical northeastern Atlantic Ocean, determined by

- vertebral band counts . *Aquatic Living Resources*, 24: 359-368.
- Fernández-Reiriz MJ, Range P, Alvarez-Salgado XA, Labarta U (2011) Physiological energetics of juvenile clams *Ruditapes decussatus* in a high CO<sub>2</sub> coastal ocean. *Marine Ecology-Progress Series* 433:97-105.
- Ferreira, RL, Martins, HR, Boltena, AB, Santos, MA & Erzini, K. 2011. Influence of environmental and fishery parameters on loggerhead sea turtle by-catch in the longline fishery in the Azores archipelago and implications for conservation. *Journal of the Marine Biological Association of the U.K.* 91: 1697-1705.
- Fonseca VG, Rosa J, Laize V, Gavaia PJ, Cancela ML (2011) Identification of a new cartilage-specific S100-like protein up-regulated during endo/perichondral mineralization in gilthead seabream. *Gene Expression Patterns* 11:448-455.
- Forrest LL, Wickett NJ, Cox CJ, Goffinet B (2011) Deep sequencing of *Ptilidium* (Ptilidiaceae) suggests evolutionary stasis in liverwort plastid genome structure. *Plant Ecology and Evolution* 144:29-43.
- Freedman H, Luchko T, Luduena RF, Tuszynski JA (2011) Molecular dynamics modeling of tubulin C-terminal tail interactions with the microtubule surface. *Proteins-Structure Function and Bioinformatics* 79:2968-2982.
- Freedman, H., H, Martel, P, Cruzeiro, L. 2011. Erratum: Mixed quantum-classical dynamics of an amide-I vibrational excitation in a protein alpha-helix [Phys. Rev. B 82, 174308 (2010)]. *Phys. Rev. B* 84:139902.
- Frija LMT, Reva I, Ismael A, Coelho DV, Fausto R, Cristiano MLS (2011) Sigmatropic rearrangements in 5-allyloxytetrazoles. *Organic & Biomolecular Chemistry* 9:6040-6054.
- Gimenez-Casaldueiro F, Muniain C, Gonzalez-Wanguemert M, Garrote-Moreno A (2011) *Elysia timida* (Risso, 1818) three decades of research. *Animal Biodiversity and Conservation* 34:217-227.
- Gomes, N.C.M., Cleary, D.F.R., Calado, R., & Costa, R. 2011. Mangrove bacterial richness. *Communicative & Integrative Biology* 4 (4): 419-423.
- Gómez-Requeni P, de Vareilles M, Kousoulaki K, Jordal AEO, Conceicao LEC, Ronnestad I (2011) Whole body proteome response to a dietary lysine imbalance in zebrafish *Danio rerio*. *Comparative Biochemistry and Physiology D-Genomics & Proteomics* 6:178-186.
- Gomez-Zavaglia A, Ismael A, Cabral LIL, Kaczor A, Paixao JA, Fausto R, Cristiano MLS (2011) Structural investigation of nitrogen-linked saccharinate-tetrazole. *Journal of Molecular Structure* 1003:103-110.
- González-Wanguemert M, Froufe E, Perez-Ruzafa A, Alexandrino P (2011) Phylogeographical history of the white seabream *Diplodus sargus* (Sparidae): Implications for insularity. *Marine Biology Research* 7:250-260.
- Guerreiro, AI, Veiga, P & Erzini, K. (2011). Catches of the sport fishing competitions along the Algarve coast (Portugal): species, sizes, catch rates, and trends. *Acta Ichthyologica et Piscatoria*, 41, 3: 165-169.
- Herrera, M, Aragão, C, Hachero, I, Ruíz-Jarabo, I, Vargas-Chacoff, L, Mancera, JM, Conceição, LEC. 2011. Effects of sudden salinity changes on the oxygen consumption and osmoregulatory parameters in the Senegalese sole (*Solea senegalensis* Kaup, 1858). *Aquaculture Research* 42: 156.
- Hubbard PC, Barata EN, Ozorio ROA, Valente LMP, Canario AVM (2011) Olfactory sensitivity to amino acids in the blackspot sea bream (*Pagellus bogaraveo*): a comparison between olfactory receptor recording techniques in seawater. *Journal of Comparative Physiology a-Neuroethology Sensory Neural and Behavioral Physiology* 197:839-849.
- Joaquim S, Matias D, Matias AM, Moura P, Arnold WS, Chicharo L, Gaspar MB (2011) Reproductive activity and biochemical composition of the pullet carpet shell *Venerupis senegalensis* (Gmelin, 1791) (Mollusca: Bivalvia) from Ria de Aveiro (northwestern coast of Portugal). *Scientia Marina* 75:217-226.
- Kaouche, M, Barhi-Sfar, L, González-Wanguemert, M, Pérez-Ruzafa, Á, Ben Hassine, OK. 2011. Is the Siculo-Tunisian strait an authentic gene flow barrier for fishes? Studying the case of white seabream along Tunisian coasts. *African Journal of Marine Sciences* 33 (1): 79-90.
- Kaouche M, Bahri-Sfar L, Gonzalez-Wanguemert M, Perez-Ruzafa A, Ben Hassine OK (2011) Allozyme and mtDNA variation of white seabream *Diplodus sargus* populations in a transition area between western and eastern Mediterranean basins

- (Siculo-Tunisian Strait). *African Journal of Marine Science* 33:79-90.
- Leitão F., Gaspar M. B. 2011. Comparison of the burrowing response of commercially undersized cockles (*Cerastoderma edule*) after fishing disturbance using hand dredge and harvesting knife. *Marine Biology Research* 7 (5): 509-514.
- Levy A, Wirtz P, Floeter SR, Almada VC (2011) The Lusitania Province as a center of diversification: The phylogeny of the genus *Microlophrys* (Pisces: Blenniidae). *Molecular Phylogenetics and Evolution* 58:409-413.
- Liarte S, Chaves-Pozo E, Abellan E, Meseguer J, Mulero V, Canario AVM, Garcia-Ayala A (2011) Estrogen-responsive genes in macrophages of the bony fish gilthead seabream: A transcriptomic approach. *Developmental and Comparative Immunology* 35:840-849.
- Lino, PG, Bentes, L, Oliveira, MT, Erzini, K & Santos, MN., 2011. The African hind's (*Cephalopholis taeniops*, serranidae) use of artificial reefs off Sal island (Cape Verde): a preliminary study based on acoustic telemetry. *Brazilian Journal of Oceanography*, 59, 1: 69-76.
- Martins CIM, Castanheira MF, Engrola S, Costas B, Conceicao LEC (2011) Individual differences in metabolism predict coping styles in fish. *Applied Animal Behaviour Science* 130:135-143.
- Martins CIM, Conceicao LEC, Schrama JW (2011) Consistency of individual variation in feeding behaviour and its relationship with performance traits in Nile tilapia *Oreochromis niloticus*. *Applied Animal Behaviour Science* 133:109-116.
- Martins CIM, Conceicao LEC, Schrama JW (2011) Feeding behavior and stress response explain individual differences in feed efficiency in juveniles of Nile tilapia *Oreochromis niloticus*. *Aquaculture* 312:192-197.
- Martins, CIM, Silva, PIM, Conceição, LEC, Costas, B, Höglund, E, Øverli, Ø, Schrama, JW. 2011. Linking fearfulness and coping styles in fish. *PLoS ONE* 6: e28084.]
- Martins CIM, Eding EH, Verreth JAJ (2011) The effect of recirculating aquaculture systems on the concentrations of heavy metals in culture water and tissues of Nile tilapia *Oreochromis niloticus*. *Food Chemistry* 126:1001-1005.
- Martins DA, Engrola S, Morais S, Bandarra N, Coutinho J, Yufera M, Conceicao LEC (2011) Cortisol response to air exposure in *Solea senegalensis* post-larvae is affected by dietary arachidonic acid-to-eicosapentaenoic acid ratio. *Fish Physiology and Biochemistry* 37:733-743.
- Martins M, Faleiro ML, Silva G, Chaves S, Tenreiro R, Costa MC (2011) Dynamics of bacterial community in up-flow anaerobic packed bed system for acid mine drainage treatment using wine wastes as carbon source. *International Biodeterioration & Biodegradation* 65:78-84.
- Martins M, Santos ES, Faleiro ML, Chaves S, Tenreiro R, Barros RJ, Barreiros A, Costa MC (2011) Performance and bacterial community shifts during bioremediation of acid mine drainage from two Portuguese mines. *International Biodeterioration & Biodegradation* 65:972-981.
- Massa SI, Pearson GA, Aires T, Kube M, Olsen JL, Reinhardt R, Serrao EA, Arnaud-Haond S (2011) Expressed sequence tags from heat-shocked seagrass *Zostera noltii* (Hornemann) from its southern distribution range. *Marine Genomics* 4:181-188.
- Mata L, Gaspar H, Justino F, Santos R (2011) Effects of hydrogen peroxide on the content of major volatile halogenated compounds in the red alga *Asparagopsis taxiformis* (Bonnemaisoniaceae). *Journal of Applied Phycology* 23:827-832.
- Matos E, Silva TS, Tiago T, Aureliano M, Dinis MT, Dias J (2011) Effect of harvesting stress and storage conditions on protein degradation in fillets of farmed gilthead seabream (*Sparus aurata*): A differential scanning calorimetry study. *Food Chemistry* 126:270-276.
- Mendonca FF, Oliveira C, Burgess G, Coelho R, Piercy A, Gadig OBF, Foresti F (2011) Species delimitation in sharpnose sharks (genus *Rhizoprionodon*) in the western Atlantic Ocean using mitochondrial DNA. *Conservation Genetics* 12:193-200.
- Mendonca VM, Sprung M, Castro M, Canario A (2011) Particle Retention Efficiency of a Coastal Ecosystem in the Northeastern Atlantic Ocean. *Wetlands* 31:1175-1185.
- Meyer, S, Caldarone, MA Chicharo, C. Clemmesen, A Faria, A Folkvord, G.Holt, H Høie, A Malzahn, D Moran, C Petereit, J. Støttrup, Peck M, 2011. On the edge of death: Rates of decline and lower thresholds of biochemical condition food-deprived marine fish larvae and juveniles. *Journal Marine Science* 93, 11–24.
- Milan M, Coppe A, Reinhardt R, Cancela LM, Leite RB, Saavedra C, Ciofi C, Chelazzi G, Patarnello T, Bortoluzzi S, Bargelloni L (2011) Transcriptome

- sequencing and microarray development for the Manila clam, *Ruditapes philippinarum*: genomic tools for environmental monitoring. *Bmc Genomics* 12: 234.
- Moalic, Y, Arnaud-Haond, S, Perrin, C, Pearson, GA, Serrao, EA. 2011. Travelling in time with networks: Revealing present day hybridization versus ancestral polymorphism between two species of brown algae, *Fucus vesiculosus* and *F. spiralis*. *BMC Evolutionary Biology* 11: 33.
- Montoya A, Martins DA, Yufera M, Sanchez-Vazquez FJ (2011) Self-selection of diets with different oil oxidation levels in gilthead seabream (*Sparus aurata*). *Aquaculture* 314:282-284.
- Moschino V, Chicharo L, Marin MG (2011) Long-term effects of fishing on physiological performance of the Manila clam (*Ruditapes philippinarum*) in the Lagoon of Venice. *Scientia Marina* 75:103-110.
- Moustakas A, Silvert W (2011) Spatial and temporal effects on the efficacy of marine protected areas: implications from an individual based model. *Stochastic Environmental Research and Risk Assessment* 25:403-413.
- Oliveira C, Mananos E, Ramos J, Sanchez-Vazquez FJ (2011) Impact of photoperiod manipulation on day/night changes in melatonin, sex steroids and vitellogenin plasma levels and spawning rhythms in Senegal sole, *Solea senegalensis*. *Comparative Biochemistry and Physiology a-Molecular & Integrative Physiology* 159:291-295.
- Oliveira, F, Monteiro, P, Afonso, C, Veiga, P, Bentes, L, Calado, R, Gonçalves, JMS. 2011. First record of *Calcinus tubularis* on the southern coast of Portugal (Crustacea: Decapoda: Anomura: Diogenidae). *Marine Biodiversity Records*, 4: e21
- Oliveira, R.F., Canario, A.V.M., 2011. Nemo through the looking-glass: a commentary on Desjardins & Fernald. *Biology Letters* 7, 487-488.
- Palma J, Bureau DP, Andrade JP (2011) Effect of different *Artemia* enrichments and feeding protocol for rearing juvenile long snout seahorse, *Hippocampus guttulatus*. *Aquaculture* 318:439-443.
- Pereira TR, Engeleni AH, Pearson GA, Serrao EA, Destombe C, Valero M (2011) Temperature effects on the microscopic haploid stage development of *Laminaria ochroleuca* and *Sacchoriza polyschides*, kelps with contrasting life histories. *Cahiers De Biologie Marine* 52:395-403.
- Pereira, H, Barreira, L, Mozes, A, Florindo, C, Polo, C, Duarte, CV, Custódio, L, Varela, J. 2011. Microplate-based high throughput screening procedure for the isolation of lipid-rich marine microalgae. *Biotechnol. Biofuels* 4: doi:10.1186/1754-6834-4-61.
- Pérez-Cerezales S, Gutierrez-Adan A, Martinez-Paramo S, Beirao J, Herraez MP (2011) Altered gene transcription and telomere length in trout embryo and larvae obtained with DNA cryodamaged sperm. *Theriogenology* 76:1234-1245.
- Piló D, Leitão F, Ben-Hamadou R, Chicharo MA, Chicharo L, 2011. Macrobenthic community response to urban effluents: Its implication on the Ecological quality status of Ria Formosa coastal lagoon (Portugal). *Vie et Milieu / Life and Environment* 61, 107-118.
- Power, D.M., Einarsdottir, I.E., Power, D.M., Jonsson, E., Björnsson, B.T., 2011. Occurrence of ghrelin-producing cells, the ghrelin receptor and Na(+),K(+)-ATPase in tissues of Atlantic halibut (*Hippoglossus hippoglossus*) during early development. *Cell and Tissue Research* 344, 481-498.
- Queirolo D, Erzini K, Hurtado CF, Ahumada M, Soriguer MC (2011) Alternative codends to reduce bycatch in Chilean crustacean trawl fisheries. *Fisheries Research* 110:18-28.
- Queirolo D, Erzini K, Hurtado CF, Gaete E, Soriguer MC (2011) Species composition and bycatches of a new crustacean trawl in Chile. *Fisheries Research* 110:149-159.
- Ramos S, Almeida RM, Moura JJG, Aureliano M (2011) Implications of oxidovanadium(IV) binding to actin. *Journal of Inorganic Biochemistry* 105:777-783.
- Ramos, A, Polle, J, Tran, T, Cushman, JC, Jun, E, Varela, JC. 2011. The unicellular green alga *Dunaliella salina* Teod. as a model for abiotic stress tolerance: genetic advances and future perspectives. *Algae*, 26:3-20.
- Range P, Chicharo MA, Ben-Hamadou R, Pilo D, Matias D, Joaquim S, Oliveira AP, Chicharo L (2011) Calcification, growth and mortality of juvenile clams *Ruditapes decussatus* under increased pCO<sub>2</sub> and reduced pH: Variable responses to ocean acidification at local scales? *Journal of Experimental Marine Biology and Ecology* 396:177-184.
- Rehfeldt C, Pas M, Wimmers K, Brameld JM, Nissen PM, Berri C, Valente LMP, Power DM, Picard B, Stickland NC, Oksbjerg N (2011) Advances in



- research on the prenatal development of skeletal muscle in animals in relation to the quality of muscle-based food. I. Regulation of myogenesis and environmental impact. *Animal* 5:703-717.
- Rehfeldt C, Pas M, Wimmers K, Brameld JM, Nissen PM, Berri C, Valente LMP, Power DM, Picard B, Stickland NC, Oksbjerg N (2011) Advances in research on the prenatal development of skeletal muscle in animals in relation to the quality of muscle-based food. II - Genetic factors related to animal performance and advances in methodology. *Animal* 5:718-730.
- Reis D, Cunha RL, JR, Patrão C, Rebelo R, Castilho R. 2011. *Salamandra salamandra* (Amphibia: Caudata) in Portugal: not all black and yellow. *Genetica* 139(9): 1095-1105.
- Ribeiro ARA, Ribeiro L, Dinis MT, Moren M (2011) Protocol to enrich rotifers (*Brachionus plicatilis*) with iodine and selenium. *Aquaculture Research* 42:1737-1740.
- Ribeiro ARA, Ribeiro L, Saele O, Hamre K, Dinis MT, Moren M (2011) Iodine-enriched rotifers and *Artemia* prevent goitre in Senegalese sole (*Solea senegalensis*) larvae reared in a recirculation system. *Aquaculture Nutrition* 17:248-257.
- Rojas-Garcia CR, Morais S, Ronnestad I (2011) Cholecystokinin (CCK) in Atlantic herring (*Clupea harengus* L.) - Ontogeny and effects of feeding and diurnal rhythms. *Comparative Biochemistry and Physiology a-Molecular & Integrative Physiology* 158:455-460.
- Ros OGC, Cruzeiro L, Velarde MG, Ebeling W (2011) On the possibility of electric transport mediated by long living intrinsic localized soliton modes. *European Physical Journal B* 80:545-554.
- Santos, MN, Leitão, F, Moura, A, Cerqueira M, Monteiro, CC 2011. *Diplodus* spp assemblages on artificial reefs of different ages: influence of the associated epibenthic macrofauna. *ICES Journal of Marine Science* 68, 87-97.
- Silva TS, Cordeiro O, Richard N, Conceicao LEC, Rodrigues PM (2011) Changes in the soluble bone proteome of reared white seabream (*Diplodus sargus*) with skeletal deformities. *Comparative Biochemistry and Physiology D-Genomics & Proteomics* 6:82-91.
- Silvert W, Moustakas A (2011) The impacts over time of marine protected areas: A null model. *Ocean & Coastal Management* 54:312-317.
- Sousa S, Afonso N, Bensimon-Brito A, Fonseca M, Simoes M, Leon J, Roehl H, Cancela ML, Jacinto A (2011) Differentiated skeletal cells contribute to blastema formation during zebrafish fin regeneration. *Development* 138:3897-3905.
- Sykes AV, Domingues PM, Marquez L, Andrade JP (2011) The effects of tank colours on the growth and survival of cuttlefish (*Sepia officinalis*, Linnaeus 1758) hatchlings and juveniles. *Aquaculture Research* 42:441-449.
- Teixeira de Sousa J.; Matias D.; Joaquim S.; Ben-Hamadou R.; Leitao A. 2011. Growth variation in bivalves: New insights into growth, physiology and somatic aneuploidy in the carpet shell *Ruditapes decussates*. *J. Exp. Mar. Biol. Ecol.* Vol 406, 46-53
- Teixeira S, Cambon-Bonavita MA, Serrao EA, Desbruyeres D, Arnaud-Haond S (2011) Recent population expansion and connectivity in the hydrothermal shrimp *Rimicaris exoculata* along the Mid-Atlantic Ridge. *Journal of Biogeography* 38:564-574.
- Tiago DM, Cancela ML, Laize V (2011) Proliferative and mineralogenic effects of insulin, IGF-1, and vanadate in fish osteoblast-like cells. *Journal of Bone and Mineral Metabolism* 29:377-382.
- Tiago DM, Laize V, Bargelloni L, Ferrareso S, Romualdi C, Cancela ML (2011) Global analysis of gene expression in mineralizing fish vertebra-derived cell lines: new insights into anti-mineralogenic effect of vanadate. *Bmc Genomics* 12.
- Tiago T, Marques-da-Silva D, Samhan-Arias AK, Aureliano M, Gutierrez-Merino C (2011) Early disruption of the actin cytoskeleton in cultured cerebellar granule neurons exposed to 3-morpholiniosynthonimine-oxidative stress is linked to alterations of the cytosolic calcium concentration. *Cell Calcium* 49:174-183.
- van Elsas JD, Semenov AV, Costa R, Trevors JT (2011) Survival of *Escherichia coli* in the environment: fundamental and public health aspects. *ISME Journal* 5:173-183.
- Varela-Alvarez E, Glenn TC, Serrao EA, Duarte CM, Martinez-Daranas B, Valero M, Marba N (2011) Dinucleotide microsatellite markers in the genus *Caulerpa*. *Journal of Applied Phycology* 23:715-719.
- Varela-Alvarez E, Rindi F, Cavas L, Serrao EA, Duarte CM, Marba N (2011) Molecular identification of the tropical seagrass *Halophila stipulacea* from Turkey. *Cahiers De Biologie Marine* 52:227-232.
- Veiga P, Goncalves JMS, Erzini K (2011) Short-term hooking mortality of three marine fish species

- (Sparidae) caught by recreational angling in the south Portugal. *Fisheries Research* 108:58-64.
- Veiga, P, Xavier, JC, Assis, CA & Erzini, K., 2011. Diet of the blue marlin, *Makaira nigricans*, off the south coast of Portugal. *Marine Biology Research*, 7, 8: 820-825.
- Velez Z, Hubbard PC, Hardege JD, Welham KJ, Barata EN, Canario AVM (2011) Evidence that 1-methyl-L-tryptophan is a food-related odorant for the Senegalese sole (*Solea senegalensis*). *Aquaculture* 314:153-158.
- Ventura Y, Wuddineh WA, Shpigel M, Samocha TM, Klim BC, Cohen S, Shemer Z, Santos R, Sagi M (2011) Effects of day length on flowering and yield production of *Salicornia* and *Sarcocornia* species. *Scientia Horticulturae* 130:510-516.
- Vieira FA, Gregorio SF, Ferraresso S, Thorne MAS, Costa R, Milan M, Bargelloni L, Clark MS, Canario AVM, Power DM (2011) Skin healing and scale regeneration in fed and unfed sea bream, *Sparus auratus*. *Bmc Genomics* 12.
- Vogiatzi E, Lagnel J, Pakaki V, Louro B, Canario AVM, Reinhardt R, Kotoulas G, Magoulas A, Tsigenopoulos CS (2011) In silico mining and characterization of simple sequence repeats from gilthead sea bream (*Sparus aurata*) expressed sequence tags (EST-SSRs); PCR amplification, polymorphism evaluation and multiplexing and cross-species assays. *Marine Genomics* 4:83-91.
- Zardi GI, Nicastro KR, McQuaid CD, Hancke L, Helmuth B (2011) The combination of selection and dispersal helps explain genetic structure in intertidal mussels. *Oecologia* 165:947-958.
- Zardi, G, Nicastro, K, Cánovas, F, Pearson, GA, Ferreira-Costa, J, Serrão, EA. 2011. Adaptive traits are maintained on steep selective gradients despite gene flow and hybridization in the intertidal zone. *PloS ONE*, 6(6): e19402.
- Livros e capítulos de livros**
- Balasubramanian, A, Meenakumari, B, Erzini, K Boopendranath, MR & Pravin, P 2011. Estimation of drift gillnet selectivity for *Caraganoides ferdau* and *Caranx papuensis* in Kanyakumari coast of south India. *Asian Fisheries Science* 24: 62-77.
- Borges, R.; Faria, C.; Gil, F. & Gonçalves, E.J. 2011. Early Development of Gobies. In: *The Biology of Gobies*, 403-462. R.A. Patzner, J.L. Van Tassell, M. Kovacic & B.G. Kapoor (Eds.). Science Publishers, Enfield, NH.
- Chung-Davidson, Y.-W., M. Huertas and W. Li. (2011). A Review of research in fish pheromones In: *Chemical communication in crustaceans* (Breithaupt, T. and Thiel, M., eds.), pp. 467-482, Springer, New York.
- Conceição, LEC, Aragão, C, Rønnestad, I. 2011. Proteins. In: Holt, J (Ed.). *Larval Fish Nutrition*, 1st Ed., John Wiley & Sons, Inc. UK, pp. 83-116. ISBN 978-0-8138-1792-7.
- Esteves, E. (2011) *Statistical Analysis in Food Science and Technology*. In: Rui M.S. Cruz (ed.) *Practical Food and Research*. (pp. 409-451) Nova Science Publishers Inc., New York. ISBN: 978-1-61728-506-6
- Leite, RB, Ricardo Afonso, R, Cancela, ML. 2011. *Herbicides and Protozoan Parasite Growth Control: Implications for New Drug Development, Herbicides, Theory and Applications*, Sonia Soloneski and Marcelo L. Larramendy (Ed.), ISBN: 978-953-307-975-2, InTech.
- Martínez-Crego B, Alcoverro T, Romero J (2011) Assessing the status of coastal waters: Biomonitoring tools based on the seagrass *Posidonia oceanica* ecosystems. VDM Verlag Dr. Müller. 132 pp. ISBN 978-3-639-32434-1
- Power, D.M., B. Louro, R. Houston, L. Anjos and J.C.R: Cardoso (2011). Genomic-proteomic research in Sparidae and its applications to genetic improvement ,In: *Sparidae: Biology and aquaculture of gilthead sea bream and other species* (Pavlidis, M and Mylonas, C., eds), pp. 359-383, Wiley-Blackwell, UK
- Santos, M. N, Monteiro, C. C. Leitão, F. 2011. The Role of Artificial Reefs in the Sustainability of Artisanal Fisheries, in the Algarve coastal waters (Southern Portugal). IN *Artificial reefs in fisheries management*. Stephen A. Bortone; Frederico Pereira Brandini; Gianna Fabi; Shinya Otake Eds. CRC press. 350p.
- Wahl M, Jormalainen V, Eriksson BK, Coyer JA, Molis M, Schubert H, Dethier M, Karez R, Kruse I, Lenz M, Pearson G, Rohde S, Wikstrom SA, Olsen JL (2011) Stress Ecology IN *Fucus: Abiotic, Biotic And Genetic Interactions*. In: *Advances in Marine Biology*, Vol 59, (Lesser, M., ed), pp 37-105 San Diego: Elsevier Academic Press Inc.
- Yúfera, M., Conceição, L.E.C., Battaglene, S., Fushimi, H., Kotani, T. (2011). Early Development and Metabolism. In: M. Pavlidis and C. Mylonas (Eds.). *Sparidae: Biology and aquaculture of gilthead sea bream and other species*. Wiley-Blackwell, Oxford. UK, pp: 133-168. ISBN: 978-1-4051-9772-4

## Patentes

Cruzeiro, L. 2011. Acceleration of catalyzed chemical reactions. Portuguese Provisional Patent Application nº 105920, submitted on the 10<sup>th</sup> October 2011.

Varela, J, Barreira, L, Custódio, L, Duarte, CV, Pereira, H. 2011. Application of *Cystoseira nodicaulis* extracts in cancer treatment. INPI: 20111000054302.

## VI- RECURSOS HUMANOS

Em 2011 verificou-se a continuidade de evolução positiva no número de membros do CCMar, ascendendo o mesmo a 299 face aos 266 registados no exercício anterior.

O montante total dispendido com o pagamento de salários e bolsas ascendeu a 1.663.479,59 €. A 31/12/2011, o CCMar contabilizava na sua lista de pessoal remunerado 52 bolsas de investigação e 19 contratos de trabalho.

### **Bolsas de Investigação**

Cerca de 66% dos bolseiros de investigação remunerados pelo CCMar eram, a 31/12/2011, do género feminino. A tabela apresentada de seguida mostra a distribuição por género e tipo de bolsa.

**Tabela 2- Resumo do Tipo de Bolsa de Investigação discriminado por Género**

Tipo de Bolsa	Feminino	Masculino
Investigação	18	13
Doutoramento	1	0
Desenvolvimento de Carreira Científica	1	0
Pós-Doutoramento	4	2
Técnico de Investigação	10	3
<b>Total</b>	<b>34</b>	<b>18</b>

Os custos referentes aos subsídios de manutenção mensal durante o ano de 2011 ascenderam a 603.074,48€. Este valor não inclui os reembolsos do seguro social voluntário.

De seguida apresenta-se o número de bolsas a 31/12/2011 por fonte de financiamento.

**Tabela 3- Resumo do Número de Bolsas por Fonte de Financiamento**

Fonte de Financiamento	Nº de Bolsas
Financiamento Laboratório Associado	1
Projetos Fundação para a Ciência e Tecnologia	38
Comissão Europeia	6
Receitas Próprias	7
<b>Total</b>	<b>52</b>

A 31/12/2011, 49% dos bolseiros eram detentores do grau de mestre, 35% de licenciatura, 17% de doutor e 2% de bacharel.

### **Contratos de Trabalho**

Durante o ano em análise, registou-se a caducidade de 2 contratos de trabalho, financiados no âmbito de contrato de prestação de serviços com a Administração da Região Hidrográfica do Algarve I.P. Houve ainda a extinção de 1 posto de trabalho e o registo de 1 licença sem vencimento (até 31/08/2012). A nível de admissões, que totalizaram 8, as mesmas incidiram sobre a contratação de 4 técnicos superiores, 1 técnico auxiliar, 2 investigadores auxiliares e 1 Marie Curie *fellowship*. Ainda em 2011 a Direção aprovou a passagem de 14 contratos de trabalho a termo certo a tempo indeterminado. Foram ainda renovados 2 contratos a termo certo.

Um fato relevante foi a cedência temporária, até 31/12/2012, de 14 colaboradores (12 investigadores auxiliares e 2 técnicos superiores) para o Centro Interdisciplinar de Investigação Marinha e Ambiental (CIIMar). Este centro, juntamente com o CCMar, constitui o laboratório associado designado Centro de Investigação Marinha e Ambiental (CIMar). Esta situação resultou da forma encontrada de gestão de financiamento atribuído ao Laboratório Associado pela Fundação para a Ciência e Tecnologia (FCT).

### **Formação e Desenvolvimento**

Em 2011 foi elaborado um plano de formação dirigido especificamente ao pessoal técnico e administrativo. O plano teve como objetivo adequar e reciclar competências às necessidades da gestão administrativa do CCMar. Por motivos diversos, nem todas as ações de formação planeadas e aprovadas foram executadas. De seguida apresenta-se um pequeno quadro resumo:

**Tabela 4- Resumo das Ações de Formação  
Executadas em 2011**

Área de Formação	Quantidade	Custo	Nº de Horas
Comportamental	1	488,45€	18
Contabilidade	2	631,31€	37
Comunicação	1	285,10€	6
<b>Total</b>	<b>4</b>	<b>1.404,86€</b>	<b>61</b>

O investimento apresentado engloba os custos diretos com a formação, nomeadamente, inscrição, deslocação, alojamento e alimentação.

Do resultado de um questionário submetido aos colaboradores foi elaborada uma avaliação da

formação. Todos os colaboradores referiram que recomendariam a ação de formação que frequentaram a alguém que tivesse a mesma função. Numa escala de 1 a 5 (sendo 1 = mau e 5 = muito bom), 3 dos 4 colaboradores cotaram com a pontuação máxima a adequação da ação de formação às suas necessidades e 1 colaborador cotou com 4 pontos.

## VII- RECEITAS

Nesta secção analisam-se os montantes efetivamente recebidos, e que originaram um fluxo financeiro de entrada em tesouraria.

Em 2011, as receitas do CCMar ascenderam a um total de **3.683.528,20 €**

O peso do financiamento proveniente da FCT, que representou aproximadamente 51% do total, diminuiu relativamente ao ano anterior. Por outro lado, o peso do financiamento recebido no âmbito de projetos europeus aumentou de 11% para 31%.

As receitas próprias registaram um aumento de 4% relativamente ao ano anterior, tendo atingido em 2011 o montante de 675.381,91€.

A repartição das receitas totais é retratada nas figuras seguintes:

**Tabela 5- Receitas de 2011 por Fonte de Financiamento**

Fonte de Financiamento	Total	%
Ciência Viva	1.416,00 €	0,04%
FCT- Ciência 2007	160.796,33 €	4,37%
FCT- Laboratório Associado	423.311,87 €	11,49%
FCT- Projetos	1.291.070,42 €	35,05%
Comissão Europeia	1.131.551,64 €	30,72%
Receitas Próprias	675.381,94 €	18,34%
<b>Total</b>	<b>3.683.528,20 €</b>	<b>100,00%</b>

■ Ciência Viva  
■ FCT- Ciência 2007  
■ FCT- Laboratório Associado  
■ FCT- Projetos  
■ Comissão Europeia  
■ Receitas Próprias



### Ciência Viva

O montante registado nesta fonte refere-se ao financiamento concedido pelo Ciência Viva- Agência Nacional para a Cultura Científica e Tecnológica para apoio aos estágios acolhidos pelo CCMar no âmbito da atividade “Ocupação Científica de Jovens nas Férias”.

### FCT- Ciência 2007

O montante registado nesta fonte refere-se ao financiamento transferido pela FCT no âmbito do programa de doutorados denominado “Ciência 2007”. À semelhança do ano anterior, o CCMar possui 3 contratos de trabalho ao abrigo deste financiamento.

### FCT- Laboratório Associado

O montante registado nesta fonte refere-se ao financiamento transferido pela FCT no âmbito do Laboratório Associado. O CCMar possui um orçamento total de 1.200.000,00€ para o biénio de 2011/2012, com financiamento a 100% proveniente de Orçamento de Estado. Este financiamento é repartido internamente por Estratégico (salários de investigadores e técnicos) e por Plurianual (restantes despesas correntes).

### FCT- Projetos

O montante registado nesta fonte refere-se a projetos de investigação financiados diretamente pela FCT.

### Comissão Europeia

O montante registado nesta fonte refere-se ao financiamento da Comissão Europeia no âmbito de projetos de investigação.

### Receitas Próprias

O montante registado nesta fonte refere-se a verbas diversas, sendo que se podem classificar nas seguintes tipologias:

**Tabela 6- Tipologia das Receitas Próprias de 2011**

Tipologia	Total	%
Inscrições em Eventos	39.476,74 €	5,85%
Merchandising	91,00 €	0,01%
Patrocínios	3.960,00 €	0,59%
Serviços de I&D / Formação	360.838,94 €	53,43%
Outros Serviços	1.965,50 €	0,29%
Vales I&DT- QREN	16.940,00 €	2,51%
Apoios Financeiros	179.022,82 €	26,51%
Prémios	23.086,94 €	3,42%
Dívida UAlg	50.000,00 €	7,40%
<b>Total</b>	<b>675.381,94 €</b>	<b>100,00%</b>

### **Inscrições em Eventos**

Durante o ano de 2011, o CCMar organizou 7 eventos com pagamento de inscrição por parte dos participantes, nomeadamente:

**Tabela 7- Lista de Eventos Organizados pelo CCMar em 2011 (Não Gratuitos)**

<b>Acrónimo</b>	<b>Designação</b>	<b>Período de Realização</b>
ENDNOTE	Course on Reference Libraries and Databases	24/01/2011 / 28/01/2011
SOLES	Workshop on the cultivation of Soles	05/04/2011 / 07/04/2011
SKELETAL	Second International Workshop on Advances in Fish Skeletal Biology	26/04/2011 / 28/04/2011
PROTEOMICS	Three days Proteomics Course: from 2DE to protein identification by mass spectrometry	06/07/2011 / 08/07/2011
MODELLING	Practical ecological modelling and analysis for coastal and marine management	11/07/2011 / 13/07/2011
RECOMBINANTES	Three days on strategies for recombinant protein production	13/07/2011 / 15/07/2011
BIOACTIVE	Bioactive Water Borne Chemicals	15/09/2011 / 17/09/2011

### **Merchandising**

Referente à venda de t-shirts (8€/ cada) e pólos (8€/ cada) do CCMar.

### **Patrocínios**

Dado o atraso registado no despacho de renovação do reconhecimento para recebimento de donativos, apenas foi possível recorrer à figura de patrocínio relativamente aos apoios recebidos no âmbito dos eventos SKELETAL e SOLES. As empresas patrocinadoras foram, nomeadamente: OLYMPUS Portugal, S.A. e Ultragene, Lda. (SKELETAL) e SORGAL - Sociedade de Óleos e Rações, S.A. (SOLES).

### **Serviços de I&D / Formação**

Nesta tipologia estão englobados os montantes recebidos no âmbito da prestação de serviços (incluindo o IVA) referentes a análises laboratoriais

(226.073,15€, dos quais 9.685,65€ referente a serviços de biologia molecular), avaliações (3.049,20€), consultoria (106.711,81€), formação (17.108,18€) e utilização de embarcações (7.896,60€).

### **Outros Serviços**

Referente a cedência à SPAROS de equipamento de coating por vácuo Dinnissem PEGASUS. Inclui ainda o valor faturado à Universidade do Algarve (UALg) por suporte logístico e apoio de recursos humanos para condução de campanhas de amostragem de água e determinação de parâmetros físico-químicos da coluna de água, efetuados com recurso a embarcação, em diversos pontos de amostragem.

### **Vales I&DT- QREN**

Montante recebido por parte da empresa Natura Algarve - NaturaNautica, Lda, no âmbito do projeto QREN denominado "Promoção e desenvolvimento de conteúdos utilizados em programas de ecoturismo na Ria Formosa".

### **Apoios Financeiros**

Classificaram-se como apoios financeiros, os montantes recebidos durante 2011 referente a financiamentos concedidos por entidades nacionais e estrangeiras para o desenvolvimento de atividades específicas. Estas atividades foram as seguintes:

- Deep Reefs- Mapeamento da biodiversidade dos habitats marinhos de profundidade (Oceanário de Lisboa);
- Cavalos marinhos em risco na Ria Formosa (Oceanário de Lisboa);
- LARVITA- Training School on marine fish larvae rearing (University of Ghent);
- SOLES- Workshop on the cultivation of Soles (Intervet UK Ltd);
- Comité Polar Português;
- FEBS 2012- New Development in RNA biology: state of the art and future perspectives (Federation of European Biochemical Societies).

### **Prémios**

Recebimento de 2 prémios atribuídos em 2010, nomeadamente: BES Biodiversidade e fundo EDP (1.<sup>a</sup> tranche).

### Transferência da UAlg

Verba transferida pela UAlg referente a saldos por regularizar no âmbito de atividades desenvolvidas na época em que o CCMar se encontrava juridicamente incorporado na UAlg.

## **VIII- DESPESAS**

*Nesta secção analisam-se os montantes efetivamente dispendidos, e que originaram um fluxo financeiro de saída em tesouraria.*

Em 2011, as despesas do CCMar ascenderam a um total de **3.583.402,81 €**.

O gráfico e tabela seguintes permitem visualizar a distribuição da despesa executada em 2011, nomeadamente por fonte de financiamento.

**Tabela 8- Despesas de 2011 por Fonte de Financiamento**

Fonte de Financiamento	Total	%
Ciência Viva	1.106,38 €	0,03%
Comissão Europeia	451.500,83 €	12,60%
FCT- Ciência 2007	148.145,45 €	4,13%
FCT- Laboratório Associado	965.073,29 €	26,93%
FCT- Projetos	1.597.438,33 €	44,58%
Receitas Próprias	420.138,53 €	11,72%
<b>Total</b>	<b>3.583.402,81 €</b>	<b>100,00%</b>

O peso da execução efetuada no âmbito de financiamento proveniente da FCT representou aproximadamente 76% do total da despesa. Este registo apresenta uma diminuição de cerca de 1% relativamente ao ano passado. Registou-se ainda um aumento superior a 17 mil euros relativamente à execução de despesa proveniente de financiamento de receitas próprias.

Classificando as despesas executadas de acordo com as rubricas orçamentais gerais, obtém-se a tabela seguinte:

**Tabela 9- Despesa de 2011 por Rubricas**

Rubricas	Total	%
Aquisição de Bens e Serviços	1.117.592,85 €	31,19%
Consultores	82.940,92 €	2,31%
Despesas Gerais	201.700,71 €	5,63%
Equipamento/ Imobilizado	262.985,74 €	7,34%
Missões	246.887,88 €	6,89%
Recursos Humanos	1.663.479,59 €	46,42%
Registo de Patentes	7.815,12 €	0,22%
<b>Total</b>	<b>3.583.402,81 €</b>	<b>100,00%</b>

Em 2011 executaram-se essencialmente despesas com pessoal (46,42%) e com aquisição de serviços e

bens consumíveis de laboratório e de escritório (31,19%).

Relativamente às Despesas Gerais, concorreu para o seu apuramento o total de despesa direta no montante de 1.665.138,82€, atingindo-se uma taxa de execução de 12%. Das despesas gerais apuradas e imputadas aos projetos de investigação elegíveis para tal, 83.256,94€ refere-se a contribuição para a UAlg. O montante em dívida por liquidar referente a contribuição de despesas gerais do CCMar à UAlg era, a 31/12/2011, de 98.992,52€, referente a 2 tranches de 2010 de 25.290,91€ cada e 48.410,71€ referente ao período de Julho a Dezembro de 2011.

## IX- PROJETOS

*Nesta secção apresenta-se um resumo do fluxo de projetos de investigação.*

Durante o ano de 2011 estiverem em curso 78 projetos de investigação científica, dos quais 61 financiados pela FCT e os restantes 17 financiados diretamente pela Comissão Europeia. No final do ano em análise, o número de projetos em execução fixou-se em 68, nomeadamente:

**Tabela 10- Listagem de Projetos em Curso a 31/12/2011**

Acrónimo	Referência
LIFECYCLE	Contract Nr. 222719
ASSEMBLE	Contract Nr. 227799
ATP	Contract Nr. 226248
ECO-LAGUNES	SOE1/P2/F153
PROSPAWN	Grant Agreement nº 232305
SHAREBIOTECH	Contract Nr. 2009-1/127
EUROMARINE	Grant Agreement nº 265099
EMBRC	Grant Agreement nº 262280
MG4U	Grant Agreement nº 266055
ECOFISHMAN	Grant Agreement nº 265401
TRADE	POCTEP 2007-2013
COPEWELL	Grant Agreement nº 265957
SEAWEED	PIEF-GA-2010-274373
COST ES0906- 2.º ANO	COST Action ES0906
ARRAINA	FP7-KBBE-2011-5
EFAR	PTDC/MAR/67017/2006
IBISA	PTDC/MAR/64749/2006
CAULERPA GENETICS	PTDC/MAR/70921/2006
SALARIA	PTDC/MAR/69749/2006
PAVOSNEURO	PTDC/MAR/71351/2006
TILAPIA72117	PTDC/MAR/72117/2006
BICA	PTDC/MAR/104008/2008
ULTRAFISH	PTDC/CVT/102481/2008
-	PTDC/AAC-CLI/107916/2008
BIOMARKGRP	PTDC/SAL-ESA/101186/2008
FISHCELL	PTDC/MAR/105313/2008
MODELA	PTDC/MAR/098643/2008
-	PTDC/CVT/104750/2008
-	PTDC/MAR/101431/2008
SEPIAMETA	PTDC/MAR/102348/2008
-	PTDC/BIA-BCM/099565/2008
POLYANDRY	PTDC/MAR/104477/2008
METABOLISMO	PTDC/AAC-CLI/103348/2008
PERMYT	PTDC/BIA-BEC/103916/2008
RIASCAPEGEN	PTDC/MAR/099887/2008
CANARYGRASS	PTDC/MAR/108013/2008



INVASEA	PTDC/MAR/098069/2008
NORIGENOMICS	PTDC/MAR/099698/2008
HYBRID	PTDC/MAR/108105/2008
SPECIAL_K	PTDC/MAR/105152/2008
SEABIOMED	PTDC/MAR/103957/2008
EDGES	PTDC/AAC-CLI/109108/2008
CYANO	PTDC/BIA-MIC/101036/2008
LONGUP	PTDC/AAC-CLI/105296/2008
-	PTDC/SAU-GMG/098274/2008
-	PTDC/MAR/101639/2008
-	PTDC/AAC-CLI/103110/2008
-	PTDC/BIA-EVF/113129/2009
OSTEOARTGRP	PTDC/SAU-ORG/112832/2009
FUDGE	PTDC/MAR/110251/2009
EPISOLE	PTDC/MAR/110547/2009
ENGUIA	PTDC/MAR/113608/2009
PHYTORIA	PTDC/MAR/114380/2009
GPCR'S	PTDC/BIA-BCM/114395/2009
-	PTDC/MAR/115005/2009
MATRIX	PTDC/MAR/115226/2009
DIVERSESHORES	PTDC/BIA-BIC/114526/2009
MAST/AM	PTDC/EEA-CRO/111197/2009
MAERL	PTDC/MAR/115789/2009
PHYTOCLIMA	PTDC/AAC-CLI/114512/2009
VITAL	PTDC/MAR/111304/2009
-	PTDC/QUI-QUI/109970/2009
-	PTDC/QUI-BIQ/112943/2009
THRESHER	PTDC/MAR/109915/2009
IMPROVE	PTDC/MAR/110796/2009
AQUATOX	PTDC/MAR/112992/2009
SATA	PTDC/MAR/112792/2009
MARINERA SHIFTING	MARIN-ERA/MAR/0001/2008

## X- ORÇAMENTO LA 2012

Face à reestruturação orçamental do Laboratório Associado para o biénio de 2011/2012, e face à verba executada em 2011, o orçamento disponível deste financiamento para 2012 totaliza 227.606,90€.

### Estratégico

O custo previsto para o ano de 2012 com o pagamento de salários no âmbito do financiamento do Laboratório Associado CIMar ascende a 104.724,12€, repartido do seguinte modo:

- 1 Investigador Auxiliar com um custo anual previsto de 55.281,43€,
- 2 Técnicos Superiores com um custo total anual previsto de 49.442,69€.

### Plurianual

O orçamento disponível para as despesas correntes ascende a 122.882,78€, dos quais 20% são gastos gerais. Assim sendo, o CCMar dispõe da verba de 102.402,23€ para execução de despesa direta, sendo os restantes 20.480,46€ referentes a gastos gerais. De modo a complementar a verba a atribuir aos grupos de investigação, será afeta uma verba de receitas próprias.

A distribuição da verba disponível prevê-se ser a seguinte:

**Tabela 11- Orçamento Plurianual 2012**

Rubricas Internas	Financiamento FCT	Contribuição Própria do CCMar	Total
Sr. Isidoro Costa	14.000,00 €	0,00 €	14.000,00 €
Serviços Jurídicos	5.462,00 €	0,00 €	5.462,00 €
Serviço de Higiene, Saúde e Segurança do Trabalho	2.000,00 €	0,00 €	2.000,00 €
Quotizações do Ginásio Clube Naval de Faro	1.512,00 €	0,00 €	1.512,00 €
Divulgação	500,00 €	0,00 €	500,00 €
Conservação e Reparação	1.000,00 €	0,00 €	1.000,00 €
Direção	3.000,00 €	0,00 €	3.000,00 €
Intrastat	738,00 €	0,00 €	738,00 €
Outros Fornecimentos e Serviços	600,00 €	0,00 €	600,00 €
Secretariado	400,00 €	0,00 €	400,00 €

<b>Sub-total:</b>	<b>29.212,00 €</b>	<b>0,00 €</b>	<b>29.212,00 €</b>
Grupos de Investigação	73.190,32 €	26.809,68 €	100.000,00 €
<b>Total de Despesa Direta</b>	<b>102.402,32 €</b>	<b>26.809,68 €</b>	<b>129.212,00 €</b>
Gastos Gerais	20.480,46 €	5.361,94 €	25.842,40 €
<b>Total</b>	<b>122.882,78 €</b>	<b>32.171,62 €</b>	<b>155.054,40 €</b>

## XI- BALANÇO

Resumidamente, o Balanço do ano de 2011<sup>1</sup> assume a seguintes estrutura:

**Tabela 12- Balanço (ATIVO) de 2011**

ATIVO	2011	2010
Ativo não Corrente	707.913,40 €	854.970,49 €
Inventários	3.501,72 €	0,00 €
Clientes	69.256,96 €	266.142,82 €
Outras Contas a Receber	4.371.477,43 €	1.653.912,76 €
Diferimentos	23.343,39 €	22.601,39 €
Ativos Financeiros detidos para Negociação	9.300,00 €	9.300,00 €
Caixa e Depósitos Bancários	132.398,22 €	161.198,66 €
<b>Total</b>	<b>5.317.191,12 €</b>	<b>2.968.126,12 €</b>

### Ativo não Corrente

Os ativos não correntes adquiridos encontram-se registados ao custo de aquisição, deduzido das correspondentes amortizações acumuladas. Estas foram efetuadas em sistema de quotas constantes, sendo que as vidas úteis foram determinadas em função da tabela genérica constante no decreto-regulamentar 25/2009, de 14 de Setembro.

Destaca-se a aquisição de “ferramentas e utensílios” no montante de 150.801,11€, “equipamento administrativo” no montante de 71.308,03€ e “aparelhos de laboratório e precisão” no montante de 41.878,51€. Em 2011 foram ainda adquiridos 2 equipamentos de transporte, nomeadamente, uma Scooter Apollo AV2 Ni Mh Negro (no âmbito do projeto PTDC/MAR/115226/2009) e a viatura Mercedes Vito (matricula: 09-02-SV), adquirida através de receitas próprias do grupo ALGAE.

### Inventários

Montante referente ao valor das existências físicas de t-shirts e pólos (merchandising) do CCMar. Estas existências encontram-se mensuradas ao custo de aquisição, utilizando-se o sistema de inventário intermitente. Em Maio de 2011 procedeu-se a uma regularização de existências, dado que aquando da sua aquisição não havia intenção de venda. Os

<sup>1</sup> Anexo N.º 1.

modelos existentes e respetivos preços são os seguintes:

**Tabela 13- Merchandising CCMar.**

Designação	Preço Unitário
T-shirt L	8,00 €
T-shirt (Girl Nr. 4)	8,00 €
T-shirt (Girl Nr. 3)	8,00 €
Pólo Senhora (6 botões) L	15,00 €
Pólo Senhora (6 botões) XL	15,00 €
Pólo Homem (3 botões) M	15,00 €
Pólo Homem (3 botões) L	15,00 €
Pólo Homem (3 botões) XL	15,00 €

#### **Clientes**

O valor registado nesta rubrica é referente ao montante em dívida a 31/12/2011 referente a faturas emitidas pelo CCMar a terceiros. Verifica-se uma diminuição significativa relativamente ao ano anterior.

#### **Outras Contas a Receber**

Os movimentos registados neste grupo referem-se a acréscimos de proveitos (financiamento devido ao CCMar mas não liquidado); fundos de maneio e adiantamentos por conta de deslocações. Inclui ainda a dívida da empresa Viveiros Vila Nova, cujo processo de recuperação continuará a decorrer em 2012.

#### **Diferimentos**

Custos pagos em 2011 referentes a um período mais alargado, tais como, seguros, dosimetria, aluguer de garrafas de gases e quotizações da Associação Fórum Empresarial da Economia do Mar (AFEM).

#### **Ativos Financeiros Detidos para Negociação**

Refere-se a ações da Lisgarante detidas pelo CCMar no âmbito dos contratos de garantia bancária celebrados para o projeto Biomares e para o empréstimo bancário (financiamento de médio/ longo prazo) assumido com a Caixa Geral de Depósitos, SA. Relativamente a este último, contratualizado no montante total de 300.000,00€, o capital em dívida a 31/12/2011 era de 179.419,02€ e o total de capital liquidado em 2011 ascendeu a 96.883,55€.

#### **Caixa e Depósitos Bancários**

O montante referido nesta rubrica corresponde aos valores em caixa e depósitos à ordem imediatamente realizáveis.

O saldo de valores em caixa em 31/12/2011 era de 12,82€. Relativamente ao saldo bancário, o mesmo apresentava, nessa data, o valor de 182.705,74€. A diferença deste último valor para o que consta nas demonstrações financeiras deve-se aos pagamentos efetuados em Dezembro que apenas foram refletidos na conta bancária já em Janeiro de 2012 (transferências interbancárias).

**Tabela 14- Balanço (CAPITAL PRÓPRIO + PASSIVO) de 2011**

CAPITAL PRÓPRIO E PASSIVO	2011	2010
Capital Realizado	466.813,39 €	425.752,98 €
Outras Reservas	0,00 €	11.811,67 €
Resultados Transitados	0,00 €	0,00 €
Outras Variações no Capital Próprio	692.989,01 €	0,00 €
Resultado Líquido do Exercício	13.933,92 €	41.060,41 €
Fornecedores	624.860,47 €	637.261,91 €
Estado e Outros Entes Públicos	44.996,90 €	80.915,05 €
Financiamentos Obtidos	179.419,02 €	276.302,57 €
Outras Contas a Pagar	374.210,88 €	401.417,19 €
Diferimentos	2.919.967,53 €	1.093.604,34 €
<b>Total</b>	<b>5.317.191,12 €</b>	<b>2.968.126,12 €</b>

#### **Capital Realizado**

Referente à soma dos resultados líquidos dos exercícios anteriores.

#### **Outras Variações no Capital Próprio**

Montante referente a financiamentos públicos. No final do ano, posteriormente à elaboração do respetivo mapa de apuramento e à contabilização dos subsídios (Exploração e Investimento), é debitada esta conta por contrapartida de "Imputação de subsídios para investimento".

#### **Fornecedores**

O montante de documentos em dívida à data de 31/12/2011, registados na contabilidade, ascendia a 373.500,24€. Esta situação ficou a dever-se essencialmente às dificuldades de tesouraria registadas no 2.º semestre, e que se acentuaram no último trimestre de 2011.

### **Estado e Outros Entes Públicos**

Referente a impostos de 2011 a liquidar em 2012, nomeadamente, IRS (Dezembro/2011), Segurança Social (Dezembro/2011) e IVA Intracomunitário (4.º trimestre de 2011).

### **Financiamentos Obtidos**

Capital em dívida referente ao empréstimo contratualizado com a Caixa Geral de Depósitos, SA.

### **Outras Contas a Pagar**

Remunerações a liquidar no ano seguinte, nomeadamente, encargos com férias a liquidar e credores diversos (reembolsos e parceiros de projetos).

### **Diferimentos**

Montante referente a subsídios recebidos e não executados, que transita para 2012.

## ***XII- DEMONSTRAÇÃO DE RESULTADOS***

Resumidamente, a Demonstração de Resultados<sup>2</sup> do ano de 2011 assume a seguintes estrutura:

**Tabela 15- Demonstração de Resultados de 2011**

<b>RENDIMENTOS E GASTOS</b>	<b>2011</b>	<b>2010</b>
Vendas e Serviços Prestados	214.834,77 €	341.491,66 €
Subsídios à Exploração	2.998.894,74 €	3.798.020,90 €
Custo das Mercadorias Vendidas e das Matérias Consumidas	-82,66 €	0,00 €
Fornecimentos e Serviços Externos	-1.493.183,46 €	-1.688.852,14 €
Gastos com o Pessoal	-1.651.650,92 €	-1.975.604,07 €
Imparidade de dívidas a receber (perdas/ reversões)	-11.904,59 €	0,00 €
Outros Rendimentos e Ganhos	505.404,73 €	14.870,23 €
Outros Gastos e Perdas	-108.471,04 €	-39.284,76 €
Gastos/ Reversões de Depreciação e de Amortização	-430.061,56 €	-406.678,91 €
Juros e Rendimentos Similares Obtidos	-9.846,09 €	-2.902,50 €
<b>Resultado Líquido do Período</b>	<b>13.933,92 €</b>	<b>41.060,41 €</b>

### **Vendas e Serviços Prestados**

Montante referente essencialmente à prestação de serviços (121.863,82€); inscrições em eventos (41.765,38€) e outras receitas próprias (51.159,57€). Inclui ainda o montante de 46,00€ referente à venda de merchandising do CCMar.

### **Subsídios à Exploração**

Montante de financiamentos recebidos referentes a atividades correntes de I&D desenvolvidas pelo CCMar no ano de 2011, repartido do seguinte modo:

- Entidades públicas- 2.921.392,28€
- Outras entidades- 77.502,46€

Das entidades públicas, cerca de 99% do montante referido é proveniente da FCT (Laboratório Associado, projetos e cooperações).

<sup>2</sup> Anexo N.º 2.

De entre as restantes entidades (Outras), encontram-se a European Science Fundation, SECIL, Ciência Viva, Brithish Council e Federation of European Biochemical Societies.

#### **Custo das Mercadorias Vendidas e das Matérias Consumidas**

Referente ao material de merchandising.

#### **Fornecimentos e Serviços Externos**

Nesta conta registaram-se todos os custos com a aquisição de bens e serviços, a destacar:

- Honorários- 31.540,55€
- Conservação e reparação- 47.556,00€
- Serviços bancários- 20.810,13€
- Ferramentas e utensílios de desgaste rápido- 510.180,24€
- Material de escritório- 10.956,32€
- Combustíveis- 11.001,46€
- Deslocações e estadas (incluindo consultores e inscrições em eventos)- 277.840,34€
- Seguros- 24.320,59€
- Despesas de representação (alimentação)- 21.039,86€
- Outros bens e serviços (serviços científicos, peixe)- 518.746,89€.

#### **Gastos com o Pessoal**

Montante referente a custos com os contratos de trabalho e de bolsas de investigação.

#### **Imparidade de dívidas a receber (perdas/reversões)**

Reflete o montante em dívida por parte da empresa Viveiros Vila-Nova.

#### **Outros Rendimentos e Ganhos**

Inclui correções relativas a períodos anteriores, no montante de 46.950,68€ (notas de crédito da empresa Specanalítica no âmbito de devolução de extrator automático InnuPure C12 e regularização de uma doação); imputação de subsídios para investimento (399.291,26€), e ainda acertos finais dos projetos Aquagenome (FP6-2005-SSP-5-A), MGE (GOCE-CT-2004-505403) e Mating (POCI/MAR/57499/2004).

#### **Outros Gastos e Perdas**

Nesta rubrica do balanço estão incluídos os montantes contabilizados com IVA suportado nas aquisições intracomunitárias, imposto de selo sobre marcas e

patentes, imposto sobre transportes rodoviários (embarcações e automóveis), quotizações e correções relativas a períodos anteriores. Inclui ainda certos e regularizações efetuadas no âmbito de projetos.

#### **Gastos/ Reversões de Depreciação e de Amortização**

Amortizações de imobilizado (equipamentos adquiridos em 2011 e em anos anteriores que não se encontram totalmente amortizados).

#### **Juros e Rendimentos Similares Obtidos**

Referente a juros suportados no empréstimo bancário contratualizado com a Caixa Geral de Depósitos, SA.

#### **Resultado Líquido do Exercício**

Corresponde à diferença entre os rendimentos e os gastos, sendo que em 2011 continuou a registar-se a tendência de decréscimo, mas mantendo-se ainda num valor positivo.

### **XIII- ANEXO AO BALANÇO E DEMONSTRAÇÃO DE RESULTADOS**

---

Anexo em 31 de Dezembro de 2011

#### **Anexo**

##### **1. Identificação da Entidade**

O Centro de Ciências do Mar do Algarve é uma Associação constituída em 19/12/2002, com sede em Universidade do Algarve Campus de Gambelas Edifício 7, em Faro, e tem como atividade principal a investigação científica na área das ciências do mar, com o CAE 72190-Outra Investigação e Desenvolvimento das Ciências Físicas e Naturais (100%).

##### **2. Referencial Contabilístico de Preparação das Demonstrações Financeiras**

Em 2011 as Demonstrações Financeiras foram elaboradas no pressuposto da continuidade das operações a partir dos livros e registos contabilísticos da Entidade e de acordo com o Sistema de Normalização Contabilística (SNC), aprovado pelo Decreto-Lei n.º 158/2009, de 13 de Julho, aplicando-se o nível de normalização contabilística correspondente à Norma Contabilística e de Relato Financeiro (NCRF), aprovada pelo Aviso n.º 15655/2009, de 7 de Setembro.

Os instrumentos legais do SNC são os seguintes:

- Estrutura Conceptual – Aviso n.º 15652/2009 de 7 de Setembro;
- Modelos de Demonstrações Financeiras (MDF) – Portaria n.º 986/2009 de 7 de Setembro;
- Código de Contas (CC) – Portaria n.º 1011/2009 de 9 de Setembro;
- NCRF – Aviso n.º 15655/2009 de 7 de Setembro; e
- Normas Interpretativas (NI) – Aviso n.º 15653/2009 de 7 de Setembro.

No decorrer do ano 2011, mais concretamente em 9 de Março, foi publicado o Decreto-lei n.º 36-A/2011, que definiu as normas contabilísticas para as Entidades do Sector Não Lucrativo (NCRF-ESNL). Apesar de esse Decreto-Lei prever a utilização desse novo referencial contabilístico para o ano 2011 de forma opcional, a Entidade, dado que já se tinham iniciado os registos contabilísticos desse ano, só irá aplicar a norma contabilística NCRF-ESNL a partir do exercício que se iniciou em 1 de Janeiro de 2012.

##### **3. Principais Políticas Contabilísticas**



A informação comparativa deve ser divulgada, nas Demonstrações Financeiras, com respeito ao período anterior.

### 3.2. Políticas de Reconhecimento e Mensuração

#### 3.2.1. Ativos Fixos Tangíveis

Os "Ativos Fixos Tangíveis" encontram-se registados ao custo de aquisição, deduzido das depreciações e das perdas por imparidade acumuladas. O custo de aquisição inicialmente registado, inclui o custo de compra, quaisquer custos diretamente atribuíveis às atividades necessárias para colocar os ativos na localização e condição necessárias para operarem da forma pretendida e, se aplicável, a estimativa inicial dos custos de desmantelamento e remoção dos ativos e de restauração dos respetivos locais de instalação ou operação dos mesmos que a Entidade espera vir a incorrer.

As despesas subsequentes que a Entidade tenha com manutenção e reparação dos ativos são registadas como gastos no período em que são incorridas, desde que não sejam susceptíveis de permitir atividades presentes e futuras adicionais.

As depreciações são calculadas, assim que os bens estão em condições de serem utilizados, pelo método da linha recta em conformidade com o período de vida útil estimado para cada grupo de bens.

#### 3.2.2. Inventários

Os "Inventários" estão registados ao custo de aquisição.

#### 3.2.3. Instrumentos Financeiros

Os ativos e passivos financeiros são normalmente apresentadas no Balanço como Ativo Corrente. No entanto, nas situações em que a sua maturidade é superior a doze meses da data de Balanço, são exibidas como Ativos não Correntes.

##### Cientes e outras contas a Receber

Os "Clientes" e as "Outras contas a receber" encontram-se registadas pelo seu custo estando deduzidas no Balanço das Perdas por Imparidade, quando estas se encontram reconhecidas, para assim retratar o valor realizável líquido.

As "Perdas por Imparidade" são registadas na sequência de eventos ocorridos que apontem de forma objetiva e quantificável, através de informação recolhida, que o saldo em dívida não será recebido (total ou parcialmente).



#### Caixa e Depósitos Bancários

A rubrica "*Caixa e depósitos bancários*" inclui caixa e depósitos bancários de curto prazo que possam ser imediatamente mobilizáveis sem risco significativo de flutuações de valor.

#### Fornecedores e outras contas a pagar

As dívidas registadas em "*Fornecedores*" e "*Outras contas a pagar*" são contabilizadas pelo método do custo, ou seja, pelo seu valor nominal.

#### **3.2.4. Custos dos Empréstimos Obtidos**

Os "*Empréstimo Obtidos*" encontram-se registados, no passivo, pelo valor nominal dos custos com a concessão desses empréstimos. Os "*Encargos Financeiros*" são reconhecidos como gastos do período.

#### **3.2.5. Rédito**

O rédito é mensurado pelo valor da contraprestação recebida ou a receber.

#### **3.2.6. Benefícios dos Empregados**

Os benefícios de curto prazo dos empregados incluem salários, ordenados, subsídios de alimentação, subsídios de férias e de natal e quaisquer outras retribuições adicionais.

As obrigações decorrentes dos benefícios de curto prazo são reconhecidas como gastos no período em que os serviços são prestados.

### **4. Fluxos de Caixa**

A rubrica de "*Caixa e Depósitos Bancários*", a 31 de Dezembro de 2011, encontrava-se com os seguintes saldos:

- Caixa: 12,82 €;
- Depósitos à ordem: 131.385,40 €.

### **5. Ativos Fixos Tangíveis**

A quantia escriturada bruta no fim do período de 2011 é a seguinte:





- Equipamento básico: 562.957,73 €;
- Equipamento de transporte: 38.750,92 €;
- Equipamento administrativo: 417.169,96 €;
- Outros activos fixos tangíveis: 1.355.469,64 €.

As depreciações acumuladas no final do período foram as seguintes:

- Equipamento básico: 382.247,47 €;
- Equipamento de transporte: 31.183,59 €;
- Equipamento administrativo: 349.284,56 €;
- Outros activos fixos tangíveis: 911.482,42 €.

## 6. Inventários

Em 31 de Dezembro de 2011 a rubrica "Inventários" apresentava o seguinte valor:

- Mercadorias: 3.501,72 €.

## 7. Subsídios do Governo e apoios do Governo

Os subsídios recebidos do Governo Português e da União Europeia são reconhecidos quando existe uma garantia razoável que irão ser recebidos e que irão ser cumpridas as condições exigidas para a sua concessão.

Os subsídios à exploração para formação de colaboradores são reconhecidos na Demonstração dos Resultados de acordo com os custos correspondentes incorridos.

## 8. Benefícios dos empregados

O número médio de pessoas ao serviço da Entidade em 2011 foi de 30 empregados.

Os gastos que a Entidade incorreu com os funcionários foram os seguintes:

- Remunerações do pessoal: 1.455.467,46 €;
- Encargos sobre remunerações: 166.050,70 €;
- Outros gastos com pessoal: 30.132,76 €;

## 9. Divulgações exigidas por outros diplomas legais

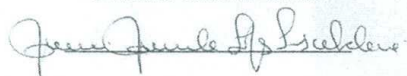
A Entidade não apresenta dívidas ao Estado em situação de mora e informa-se que a situação da Entidade perante a Segurança Social se encontra regularizada.

#### 10. Acontecimentos após a data de Balanço

Após o encerramento do período, e até à elaboração do presente anexo, não se registaram outros factos suscetíveis de modificar a situação relevada nas contas.

Faro, 31 de Março de 2012

O Técnico Oficial de Contas



A Direção

  
  
Centro de Ciências  
do Mar do Algarve

## XIV- CERTIFICAÇÃO DE CONTAS



**Isabel Paiva, Miguel Galvão & Associados**  
Sociedade de Revisores Oficiais de Contas, Lda.

### CERTIFICAÇÃO LEGAL DAS CONTAS

Miguel Galvão  
Isabel Paiva  
Anabela Peres  
José Luis Nunes

#### Introdução

1. Examinámos as demonstrações financeiras do **Centro de Ciências do Mar do Algarve**, as quais compreendem o Balanço em 31 de Dezembro de 2011, (que evidencia um total de 5.317.191,12 euros e um total de capital próprio de 1.173.736,32 euros, incluindo um resultado líquido de 13.933,92 euros), a Demonstração dos resultados por natureza do exercício findo naquela data, e o Anexo correspondente.

#### Responsabilidades

2. É da responsabilidade da Direção a preparação de demonstrações financeiras que apresentem de forma verdadeira e apropriada a posição financeira da Empresa, e o resultado das suas operações, bem como a adopção de políticas e critérios contabilísticos adequados e a manutenção de um sistema de controlo interno apropriado.
3. A nossa responsabilidade consiste em expressar uma opinião profissional e independente, baseada no nosso exame daquelas demonstrações financeiras.

#### Âmbito

4. O exame a que procedemos foi efectuado de acordo com as Normas Técnicas e as Directrizes de Revisão/Auditoria da Ordem dos Revisores Oficiais de Contas, as quais exigem que o mesmo seja planeado e executado com o objectivo de obter um grau de segurança aceitável sobre se as demonstrações financeiras estão isentas de distorções materialmente relevantes. Para tanto o referido exame incluiu:
  - a verificação, numa base de amostragem, do suporte das quantias e divulgações constantes das demonstrações financeiras e a avaliação das estimativas, baseadas em juízos e critérios definidos pela Direção, utilizadas na sua preparação;
  - a apreciação sobre se são adequadas as políticas contabilísticas adoptadas e a sua divulgação, tendo em conta as circunstâncias;
  - a verificação da aplicabilidade do princípio da continuidade; e
  - a apreciação sobre se é adequada, em termos globais, a apresentação das demonstrações financeiras.

Sede: Largo Alberto Sampaio, 3A • 2795-007 Linda a Velha • Tel. 21 414 6210 • Fax: 21 414 6219  
Delegação Algarve: Rua General Humberto Delgado, n.º 23 • 8000-355 Faro • Tel.: 289 894 949 • Fax: 289 894 946  
Inscrição n.º 64 • Capital Social 5.000 Euros • C.R.C. Cascais n.º 14848/020104 • Contribuinte n.º 502 215 399 • Inscrito como Auditor Externo sob o n.º 4737 na CMVM



**Isabel Paiva, Miguel Galvão & Associados**  
Sociedade de Revisores Oficiais de Contas, Lda.

Miguel Galvão  
Isabel Paiva  
Anabela Peres  
José Luis Nunes

5. O nosso exame abrangeu também a verificação da concordância da informação financeira constante do relatório de gestão com as demonstrações financeiras.
6. Entendemos que o exame efectuado proporciona uma base aceitável para a expressão da nossa opinião.

**Opinião**

7. Em nossa opinião, as referidas demonstrações financeiras apresentam de forma verdadeira e apropriada, em todos os aspectos materialmente relevantes, a posição financeira do **Centro de Ciências do Mar do Algarve** em 31 de Dezembro de 2011, e o resultado das suas operações no exercício findo naquela data, em conformidade com os princípios contabilísticos geralmente aceites para as Entidades do Sector não Lucrativo (ESNL) em Portugal.

**Relato sobre outros requisitos legais**

8. É também nossa opinião que a informação constante do relatório de gestão é concordante com as demonstrações financeiras do exercício.

Faro, 20 de Março de 2012

Isabel Paiva, Miguel Galvão & Associados,  
Sociedade de Revisores Oficiais de Contas, Lda

ISABEL PAIVA, MIGUEL GALVÃO & ASSOCIADOS, LDA.  
Sociedade de Revisores Oficiais de Contas

Representada por:  
João Miguel Pinto Galvão, ROC n.º 587

## **XV- PARECER DO CONSELHO FISCAL**

---

### **RELATÓRIO E PARECER DO CONSELHO FISCAL**

Exmos. Srs. Associados,

Em cumprimento das disposições legais e estatutárias, este conselho vem apresentar o seu relatório e emitir parecer sobre a atividade e as Demonstrações Financeiras apresentadas pela Direção do **Centro de Ciências do Mar do Algarve** referentes ao exercício findo em 31 de dezembro de 2011.

#### **1. Relatório**

No decurso do exercício, acompanhámos com regularidade a atividade da associação através do contacto regular com a direção.

O relatório da Direção satisfaz os requisitos legais e estatutários, refletindo fiel e claramente a evolução das contas. Igualmente o Balanço, a Demonstração de Resultados Líquidos e o respetivo Anexo estão organizados conforme as disposições legais.

A contabilidade encontra-se organizada nos termos da Lei e dos Estatutos, espelhando com fidelidade a situação económica e financeira em 31/12/2011, bem como os resultados obtidos no ano findo naquela data que ascendem a um lucro de 13.933,92 euros.

Analisámos e apreciamos a Certificação Legal das Contas, documento para o qual emitimos o nosso acordo.

#### **2. Parecer**

O Conselho Fiscal propõe que sejam aprovados o Relatório da Direção e as Demonstrações Financeiras respeitantes ao exercício de 2011, e que seja emitido um voto de confiança à Direção.

Faro, 24 de abril de 2012



## XVI- ANEXOS

### Anexo N.º 1

#### CENTRO DE CIÊNCIAS DO MAR DO ALGARVE

Balanço (Individual ou Consolidado) Período findo em 31.12.2011

RUBRICAS	NOTAS	DATAS	
		2011	2010
<b>ACTIVO</b>			
<b>Activo não corrente</b>			
Activos fixos tangíveis	-	700.150,21	849.015,26
Propriedades de Investimento	-	0,00	0,00
Goodwill	-	0,00	0,00
Activos Intangíveis	-	7.763,19	5.955,23
Activos biológicos	-	0,00	0,00
Participações financeiras - método da equivalência patrimonial	-	0,00	0,00
Participações financeiras - outros métodos	-	0,00	0,00
Accionistas / Sócios	-	0,00	0,00
Outros activos financeiros	-	0,00	0,00
Activos por impostos diferidos	-	0,00	0,00
	-	707.913,40	854.970,49
<b>Activo Corrente</b>			
Inventários	-	3.501,72	0,00
Activos Biológicos	-	0,00	0,00
Clientes	-	69.256,96	266.142,82
Adiantamento a fornecedores	-	0,00	0,00
Estado e outros entes públicos	-	0,00	0,00
Accionistas / Sócios	-	0,00	0,00
Outras contas a receber	-	4.371.477,43	1.653.912,76
Diferimentos	-	23.343,39	22.601,39
Activos financeiros detidos para negociação	-	9.300,00	9.300,00
Outros activos Financeiros	-	0,00	0,00
Activos não correntes detidos para venda	-	0,00	0,00
Caixa e depósitos bancários	-	132.398,22	161.198,66
	-	4.609.277,72	2.113.155,63
<b>Total do activo</b>	-	5.317.191,12	2.968.126,12

## CENTRO DE CIÊNCIAS DO MAR DO ALGARVE

Balanco (Individual ou Consolidado) em 31.14.2011

RUBRICAS	NOTA	CAPITAL PRÓPRIO E PASSIVO	
		2011	2010
<b>CAPITAL PRÓPRIO E PASSIVO</b>			
<b>Capital próprio</b>			
Capital realizado	-	466.813,39	425.752,98
Ações (quotas) próprias	-	0,00	0,00
Prestações suplementares e outros instrumentos de capital próprio	-	0,00	0,00
Prémios de emissão	-	0,00	0,00
Reservas Legais	-	0,00	0,00
Outras reservas	-	0,00	11.811,67
Resultados Transitados	-	0,00	0,00
Ajustamentos em activos financeiros	-	0,00	0,00
Excedentes de revalorização	-	0,00	0,00
Outras variações no capital próprio	-	692.989,01	0,00
Resultado líquido do período	-	13.933,92	41.060,41
Interesses minoritários	-	0,00	0,00
Total do Capital próprio	-	1.173.736,32	478.625,06
<b>PASSIVO</b>			
<b>Passivo não corrente</b>			
Provisões	-	0,00	0,00
Financiamentos obtidos	-	0,00	0,00
Responsabilidades por benefícios pós-emprego	-	0,00	0,00
Passivos por impostos diferidos	-	0,00	0,00
Outras contas a pagar	-	0,00	0,00
	-	0,00	0,00
<b>Passivo corrente</b>			
Fornecedores	-	624.860,47	637.261,91
Adiantamentos de clientes	-	0,00	0,00
Estado e outros entes públicos	-	44.996,90	80.915,05
Accionistas / Sócios	-	0,00	0,00
Financiamentos obtidos	-	179.419,02	276.302,57
Outras contas a pagar	-	374.210,88	401.417,19
Diferimentos	-	2.919.967,53	1.093.604,34
Passivos financeiros detidos para negociação	-	0,00	0,00
Outros passivos financeiros	-	0,00	0,00
Passivos não correntes detidos para venda	-	0	0
	-	4.143.454,80	2.489.501,06
<b>Total do passivo</b>	-	4.143.454,80	2.489.501,06
<b>Total do capital próprio e do passivo</b>	-	5.317.191,12	2.968.126,12

## Anexo N.º 2

CENTRO DE CIÊNCIAS DO MAR DO ALGARVE

### Demonstração de Resultados por Naturezas (Individual / Consolidada)

Período Findo em 31.12.2011

RENDIMENTOS E GASTOS	NOTAS	PERÍODOS	
		2011	2010
Vendas e serviços prestados	-	214.834,77	341.491,66
Subsídios à exploração	-	2.998.894,74	3.798.020,90
Ganhos/perdas imputados de subsidiárias, associadas e empreend. conj.	-	0,00	0,00
Variação nos inventários da produção	-	0,00	0,00
Trabalhos para a própria entidade	-	0,00	0,00
Custo das mercadorias vendidas e das matérias consumidas	-	-82,66	0,00
Fornecimentos e serviços externos	-	-1.493.183,46	-1.688.852,14
Gastos com o pessoal	-	-1.651.650,92	-1.975.604,07
Imparidade de inventários (perdas / reversões)	-	0,00	0,00
Imparidade de dívidas a receber (perdas / reversões)	-	-11.904,59	0,00
Provisões (aumentos / reduções)	-	0,00	0,00
Imparidades de activos não depreciáveis/amortizáveis (perdas / reversões)	-	0,00	0,00
Aumentos / reduções de justo valor	-	0,00	0,00
Outros rendimentos e ganhos	-	505.404,73	14.870,23
Outros gastos e perdas	-	-108.471,04	-39.284,76
<b>Resultado antes de depreciações, gastos de financiamento e impostos</b>	-	453.841,57	450.641,82
Gastos / reversões de depreciação e de amortização	-	-430.061,56	-406.678,91
Imparidade de activos depreciáveis / amortizáveis (perdas/reversões)	-	0,00	0,00
<b>Resultado operacional (antes de gastos de financiamento e impostos)</b>	-	23.780,01	43.962,91
Juros e rendimentos similares obtidos	-	0,00	0,00
Juros e gastos similares suportados	-	9.846,09	2.902,50
<b>Resultado antes de impostos</b>	-	13.933,92	41.060,41
Imposto sobre o rendimento do período	-	0,00	0,00
<b>Resultado líquido do período</b>	-	13.933,92	41.060,41
Resultado das actividades descontinuadas (líquido de impostos) incluído no resultado líquido do período	-	0,00	0,00
<b>Resultado Líquido do período atribuível a: (2)</b>			
Detentores do capital da empresa-mãe	-	0,00	0,00
Interesses minoritários	-	0,00	0,00
	-	0,00	0,00
Resultado por acção básico	-	0,00	0,00



## ***XVII-FICHA TÉCNICA***

---

Designação jurídica- Centro de Ciências do Mar do Algarve.

Morada- Universidade do Algarve, Campus de Gambelas, Edifício 7, 8005 Faro, Portugal.

Contatos- Telefone/ Fax: +351 289 800 051; E-mail: ccmар@ualg.pt; Website: ccmар.ualg.pt.

Título do documento- Relatório de Atividades e Contas de 2011.

Autoria: Adelino Vicente Mendonça Canário, Maria Margarida Miranda de Castro e Maria de Lurdes dos Santos Cristiano (membros da Direção).

Colaboração: Cristina Inácio (Projetos e Contabilidade), Andreia Pinto (Comunicação), Rita Pereira (Recursos Humanos), Liliane Leman (Secretariado) e Maria Margarida Rossi (projeto Sharebiotech).

Copyright CCMar 2011.